

اللائحة الداخلية  
لكليات الطب

جامعة الأزهر

مرحلة الإجازة العالية  
(البكالوريوس)

بكالوريوس الطب والجراحة





اللائحة الداخلية للحصول على درجة بكالوريوس الطب  
والجراحة

"MB BCh."

القائم على الجدارات بنظام الساعات المعتمدة

**Competency- Based Integrated Medical  
Program**

د. أيمن بيومي  
نزيه نبيل  
هزنا محمد  
م. محمد

2021

## الفهرس

4.....	المقدمة
9.....	استراتيجية التدريس والتعلم
17.....	الباب الأول
19.....	الباب الثاني
27.....	الباب الثالث
45.....	الباب الرابع
48.....	الباب الخامس

زينب بنين  
طه  
دا

دايمان بيوريك

هدية  
هدية



## المقدمة

جامعة الأزهر هي أكبر جامعة في العالم، وتعد ثالث أقدم جامعة بعد جامعتي الزيتونة والقرويين، لكنها ظلت على طول القرون مؤسسة تعليمية بينما توقفت الجامعتان الأوليان أزمانا عن كونهما مؤسستين تعليميتين، وهي المؤسسة الدينية العلمية الإسلامية العالمية الأكبر، وتوجد في القاهرة عاصمة جمهورية مصر العربية إضافة إلى فروعها المنتشرة في معظم المحافظات المصرية. والأزهر (جامعاً وجامعة) في نظامه التعليمي هو أول من اخترع نظام المعيد في العالم أجمع، حيث كان وظيفة المعيد أن يُعيد على الطلاب ما قاله الأستاذ.

وتضم جامعة الأزهر 87 كلية علمية ونظرية منهم ست كليات للطب (طب بنين القاهرة - طب بنات القاهرة - طب أسبوط بنين، بنات - طب دمياط بنين، بنات) حيث تقوم كليات الطب بتدريس العلوم الطبية وإجراء الأبحاث العلمية في مجالات التشخيص والعلاج والوقاية بالإضافة إلى خصوصيتها في تعليم العلوم الإسلامية والحفاظ على القيم الإسلامية. ويتبع جامعة الأزهر 5 مستشفيات جامعية تقدم خدمة طبية للجمهور خمسة أضعاف ما تقدمه أي جامعة أخرى، وبالإضافة إلى ما تقدمه من خدمة وتعليم طبي فمقررات كليات الطب تحتوي على مناهج دينية لتخريج طبيب ملماً بعلوم الطب والدين بما يفيد وطنه ومجتمعه.

### كلية الطب بنين القاهرة

أنشأت كلية الطب بنين الأزهر كأحدى الكليات العملية بجامعة الأزهر بمقتضى القانون رقم 103 الصادر في شهر مايو 1961 ميلادية بشأن إعادة تنظيم الأزهر والهيئات التي يشملها، ووضع حجر الأساس لمبناها بمدينة نصر بالقاهرة في عام 1964 ميلادية.

### كلية الطب بنات القاهرة

أنشأت كلية الطب "بنات" كواحدة من كليات العلوم التطبيقية بجامعة الأزهر طبقاً للقانون رقم 103 لسنة 1961 والخاص بإعادة تنظيم الأزهر ومؤسساته. وضع حجر الأساس لكلية الطب "بنات" عام 1964 عندما قرر مجلس الجامعة إنشاء شعبة لدراسة الطب والجراحة كأحدى الشعب التابعة لكلية البنات الإسلامية لتعليم العلوم الطبية طبقاً للنظام المصري المطبق في الكليات المناظرة. بدأت الدراسة الفعلية عام 1965. وفي عام 1979 صدر القرار الجمهوري رقم 116 لسنة 1979 بتحويل الشعبة إلى كلية مستقلة.

### كلية الطب بنين أسبوط

أنشأت كلية طب الأزهر بنين بأسبوط كأحدى الكليات العملية بجامعة الأزهر بمقتضى القانون رقم 103 لسنة 1961 ميلادية بشأن إعادة تنظيم الأزهر والهيئات التي يشملها وقد أنشأت الكلية بقرار رئيس مجلس الوزراء رقم 1203 في 1982/12/1 وقد تم افتتاح الدراسة بأسبوط في العام الجامعي 1990/1989

### كلية الطب بنين دمياط

تم إنشاء كلية طب الأزهر بنين بدمياط بقرار السيد رئيس مجلس الوزراء رقم 140 لسنة 2000 على أن تتبع كلية الطب بنين بالقاهرة جامعة الأزهر. صدر قرار السيد رئيس مجلس الوزراء رقم 963 لسنة 2001 بتاريخ 20 ربيع الآخر لسنة 1422 هـ الموافق 11 يوليو سنة 2001م بشأن تحويل فرع كلية الطب بنين بدمياط الجديدة بمحافظة دمياط ليكون كلية مستقلة تتبع جامعة الأزهر.

### كلية طب بنات أسبوط

تم إنشاء كلية طب الأزهر بنات بأسبوط بقرار السيد رئيس مجلس الوزراء رقم 667 لسنة 2018 بناء على موافقة المجلس الأعلى للأزهر بجلسته رقم 235 المنعقدة في 2017/4/3

### كلية طب بنات دمياط

تم إنشاء كلية طب الأزهر بنات بدمياط بقرار السيد رئيس مجلس الوزراء رقم 164 لسنة 2018 بناء على موافقة المجلس الأعلى للأزهر بجلسته رقم 244 المنعقدة في 2017/12/17

د. بيان سيد  
زينة خليل  
لا

هنى عبد الحليم  
هنى



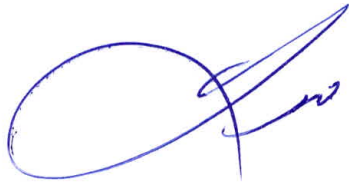
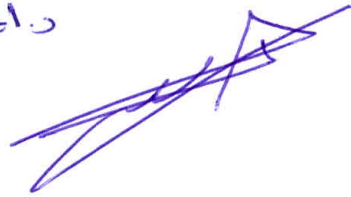
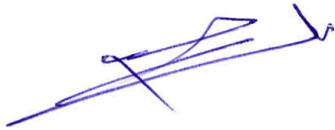
## مشروع اللائحة الداخلية لكليات الطب - جامعة الأزهر

الغرض من هذه اللائحة هو وضع نظام دراسي جديد لكليات الطب مع ديناميكية التطبيق - جامعة الأزهر طبقاً للقرار الوزاري الصادر في أكتوبر 2017 بأن يكون التعليم الطبي بنظام التعليم التكاملي باستخدام نظام الساعات المعتمدة (CREDIT HOURS) واللائحة توضح الأقسام العلمية بالكلية والشروط التفصيلية للحصول على درجة بكالوريوس الطب والجراحة مع بيان بخريطة المقررات الدراسية / الوحدات التعليمية وتوزيعها على سنوات الدراسة وتحديد الساعات المخصصة لكل منها وطرق التدريس الحديثة مع وضع القواعد الخاصة بالامتحانات - حتى تحقق الدراسة أهداف الدولة الصحية واحتياجات المجتمع.

نزيه بنبل

دايان بيري

هنري عبدالمطلب





## المعايير الأكاديمية للبرنامج

قامت اللجنة المشكلة لإعداد البرنامج بوضع البرنامج التكاملي وفقاً للمعايير الأكاديمية القومية المرجعية في مجال الطب (NARS) في نسختها الحالية والصادرة في عام 2017م، والتي تعتمد على الجدارات الطبية كتوجه عالمي لتخريج الطبيب ليكون ملماً بكل المهارات الشخصية والعلمية والحياتية، وقادراً على تقديم خدمة طبية متميزة والعمل في أي مجال طبي داخل أو خارج مصر. ويعتمد البرنامج على أسلوب وفلسفة الساعات المعتمدة للنظام الفصلي (Credit Hour System) كما يستهدف البرنامج تقديم تعليم عالي الجودة مع الإشراف الأكاديمي الكامل للطلاب وتقييم الأداء بشكل مستمر.

يقوم البرنامج على الدراسة لمدة 5 سنوات دراسية كاملة (5 مستويات) وكل منها له فصلين دراسيين وسيتم الحصول على درجة البكالوريوس في الطب والجراحة بعد اجتياز عدد 211 ساعة معتمدة.

وتتكون الدراسة من 10 فصول دراسية للمقررات والوحدات الإلزامية والإختيارية بواقع 202 ساعة معتمدة منهن 10 ساعات معتمدة (5%) للمقررات الإختيارية على مدار الفصول الدراسية العشرة بالإضافة إلى 9 ساعات معتمدة لتدريس المواد الدينية.

## المكونات الدراسية في البرنامج (Courses and modules)

الوحدات التعليمية: سيتم ذكر هذا المصطلح في اللائحة كتعبير عن المصطلح الانجليزي (modules) والوحدات ليست كلها بنفس عدد الساعات وليست بنفس الأعباء الدراسية.

يوجد بالبرنامج مقررات دراسية منفردة ووحدات تعليمية (modules) متفاوتة في الحجم والوزن تشمل مجموعة من المقررات يتم فيها التعلم مع التكامل الأفقي ووحدات تعليمية جهازية (System-Based Modules) يتم فيها التكامل الأفقي والرأسي لكل من أجهزة الجسم، بالإضافة إلى مقررات المهارات المختلفة والتي إما أن تكون مقررات منفردة لمجال مهاري واحد أو وحدات تعليمية (modules) بها مجموعة من المقررات وتغطي عدد من المهارات، كما يتم التعلم في السنوات الإكلينيكية بأسلوب الدورات السريرية (Clerkships) بالتكامل الأفقي والرأسي.

وهذا البرنامج مبني على التكامل الأفقي بين الأقسام الأكاديمية والتكامل الأفقي والرأسي بين المقررات الأكاديمية والإكلينيكية حيث تدخل الأخيرة بنسبة لا تزيد عن 20% في المرحلة الأولى، أما في المرحلة الثانية فتبنى على التكامل الأفقي والرأسي بين المقررات الإكلينيكية والأكاديمية حيث تدخل الأخيرة بنسبة لا تزيد عن 10%.

يحقق البرنامج من خلال بعض المقررات المهارات الطبية الحديثة والوحدات التعليمية التي تشمل تلبية متطلبات الجامعة (تطبيقات طبية لبرامج الحاسب الآلي واللغة الإنجليزية ودراسة المواد الإسلامية).

كما يحتوي البرنامج أيضاً على مقررات ووحدات تعليمية إجبارية تتيح للطلاب دراسة إدارة المخاطر وأخلاقيات المهنة، ومقدمة عن طرق وأدوات البحث العلمي وسلامة المريض وجودة الرعاية الصحية والطب القائم على الدليل، وكذلك المهارات الحياتية والتفكير النقدي من خلال سلسلة من المقررات التتابعية والمبنية على بعضها لضمان التكامل الطولي والحلزوني على مدار المنهج وحتى الوصول إلى المشروع البحثي في المستوى الخامس.

زينب شبل

د. ايمان سري

خيري عبد الله



يتضمن العبء الدراسي للطالب (Student Workload) دراسة نظرية وعملية تشمل التطبيقات المعملية والتدريب الإكلينيكي وورش العمل لحل المشكلات والحالات المرضية والزيارات الميدانية اللازمة لتحقيق نواتج التعلم المستهدفة للخريجين.

يتضمن البرنامج في كل اجزائه النظرية على عدد من المحاضرات التي يتم تطبيقها باستعمال استراتيجيات التعلم النشط الحديثة مثل التعلم الإلكتروني والتعلم المدمج والتعليم المقلوب.

ولا يكون الخريج مؤهلاً لممارسة الطب في مصر بعد التخرج من الكلية إلا بعد الانتهاء من قضاء سنتي التدريب الإلزامي (الامتياز) واجتياز الاختبار الموحد للحصول على تصريح مزاولة المهنة من وزارة الصحة والتسجيل في نقابة الأطباء.

### السمات المميزة للبرنامج

- 1- التكامل بين المقررات الأكاديمية والإكلينيكية: فالحد الأدنى لمستوى التكامل في هذا البرنامج في الفصول الدراسية من الأول إلى الخامس هو المستوى السابع على سلم هاردين بينما يصل إلى المستوى التاسع في الفصول الدراسية من السادس إلى العاشر.
- 2- تضمن البرنامج مزيجاً من المقررات المنفردة والوحدات التعليمية (modules) والمتكاملة عرضياً وطولياً وحلزونياً، وتجنب التكرار في أي من المقررات أو الوحدات الدراسية.
- 3- استخدام أحدث الأساليب في التعليم والتعلم والإستفادة من معمل المهارات بالكلية والمستشفى.
- 4- إستحداث مقررات طويلة في الحرفية المهنية طوال سنوات الدراسة.
- 5- التعلم الذاتي والتعليم الطبي المستمر.
- 6- الإهتمام بالمهارات الاجتماعية والشخصية والتعليمية كمكونات داخل كل مقرر أو من خلال مقررات مستقلة.
- 7- إدخال مقررات إختيارية أكاديمية وغير أكاديمية حيث يتم تدريس مقرر إختياري في كل فصل دراسي وفقاً للمقررات التي أتاحتها الأقسام، والموارد المتاحة.
- 8- التعرض المبكر للحالات المرضية بدء من المستوى الأول.
- 9- إستخدام طرق وأساليب موضوعية للتقويم.
- 10- تدريس المقررات الإسلامية التي تمثل الثقافة الإسلامية الوسطية.

د. ايما صبري كمال زينة بنيل

د. منى عبد الحسيب



## مواصفات الخريج (Graduate Attributes)

### يهدف البرنامج للوصول إلى المواصفات التالية للخريج:

1. تقديم خدمات الرعاية الصحية والأولية والطب الوقائي وتعزيز سلامة المرضى مع المقدرة على الانضمام إلى فرق الرعاية الصحية الثانوية والمتقدمة.
2. العمل على الحفاظ على النظام الصحي ورفع مستوى رفاهية الإنسان.
3. التصرف بحرفية والإلتزام بقواعد الأخلاق الطبية من منظور إسلامي.
4. تعظيم أهمية العلاقة الطبية بين الطبيب والمريض والمحافظة على استمرارها.
5. العمل بفاعلية مع باقي أعضاء الفريق الطبي واحترام دورهم الطبي.
6. معرفة دوره في المنظومة الصحية بناء على موقعة الوظيفي واستخدام مهارات القيادة في رفع أداء المنظومة الصحية.
7. المساهمة في تطوير وتحسين البيئة.
8. تقوية بناء الشخصية والثقة في النفس لدى الطالب ليكون لديه القدرة على اتخاذ القرار والعمل في ظروف حرجة.
9. اكتساب آداب التعامل مع الآخرين وكتابة التقارير.
10. القدرة على التعليم الطبي المستمر والتعلم الذاتي لرفع وتطوير قدراته.
11. ممارسة التفكير الناقد والقدرة على التفكير الإبتكارى لإيجاد حلول للمشاكل الصحية.
12. المهارة في الوصول لأفضل ماتم نشره من معارف في المجال الطبي مع تقييم وتطبيق أفضلها مدعماً بالأدلة والبراهين.
13. الوعي بالمحددات الإقتصادية والبيئية والنفسية والإجتماعية والأخلاقية المهنية في مجالات الصحة والمرض.
14. الحفاظ على المعايير المهنية والإلتزام بالأعراف المهنية مع المرضى وأقاربهم.
15. القدرة على تعليم الآخرين في إطار المحافظة على الشراكة المهنية وروح الفريق.
16. الإلتزام بتطبيق قواعد الثقافة الإسلامية الوسطية خلال ممارسته لمهنته.

زينب بنين

دايان سيدى

زيد بنين



## تعريف بنظام الساعات المعتمدة

تعتمد فلسفة نظام الساعات المعتمدة على المرونة في النظام التعليمي والمقررات التي يدرسها الطالب في الفصل الدراسي وتتيح له الحرية في اختيار المقررات في الحدود التي تضمن حسن سير العملية التعليمية بما لا يتعارض مع الإمكانيات المتاحة والطبيعة الخاصة لكل قسم، ويتم في النهاية التقييم الموضوعي للطالب للحصول على خريج كفء قادر على المنافسة في سوق العمل.

ما هو المقصود بالساعة المعتمدة:

الساعة المعتمدة هي وحدة قياس عدد الساعات التي يجب على الطالب أن يحضرها لمقرر معين خلال فصل دراسي، وتكافئ الساعة المعتمدة:

- محاضرات نظرية: ساعة واحدة أسبوعياً لمدة خمسة عشر أسبوعاً: 15 ساعة.
- الدروس العملية: ساعتان أسبوعياً لمدة خمسة عشر أسبوعاً: 30 ساعة.
- الدروس الإكلينيكية: ثلاث ساعات أسبوعياً لمدة خمسة عشر أسبوعاً: 45 ساعة.
- أنشطة ميدانية بواقع أربع ساعات فعلية أسبوعياً لمدة خمسة عشر أسبوعاً: 60 ساعة.

حساب الدرجات للساعات المعتمدة:

الساعة المعتمدة = 25 درجة

## استراتيجية التدريس والتعلم

عدلت طبقاً لقرار مجلس الجامعة رقم (671) لسنة 2021 في 2021/8/25

يحرص المنهج التكاملي على الربط بين مختلف مجالات المعرفة الطبية حيث يتم تعلم العناصر الأساسية للعلوم الطبية الأساسية والممارسة السريرية من خلال منهج متكامل فيتم دمج برنامج MB BCh أفقياً ورأسياً من خلال المحاضرات والدروس العملية والإكلينيكية والأنشطة الميدانية بطريقة تسهل تعلم الطلاب وتعطيهم القدرة على إنشاء روابط بين الموضوعات بالإضافة إلى ذلك، يقوم الطلاب بمراجعة الموضوعات بشكل متكرر خلال البرنامج، كما يتيح التنظيم الموضوعي للمنهج أقصى درجة من التكامل الأفقي والرأسي والحلزوني للموضوعات. ويعزز هذا التكامل الفهم: من خلال مشاركة الطالب في البحث عن المعلومة والمعرفة، مما يتيح تكوين المهارات وبناءها بشكل تدريجي. وذلك بتنظيم المناهج الدراسية في أسابيع تعليمية متكاملة، تركز على التعلم من خلال محاضرات وكذلك دروس تعليمية تعتمد على مناقشة وحل المشكلات والدروس العملية والتعلم الذاتي.

د. إيمان بيومي  
د. زينب نبيل  
د. محمد عبد الوهاب  
د. محمد عبد الوهاب



### 1. التعلم القائم على الفريق: (TBL) Team Based Learning

هو إستراتيجية تعليمية تعاونية لتكوين منظومة لتعزيز مشاركة الطلاب ورفع جودة تعليم الطلاب. وهو شكل منظم للتعلم في مجموعات صغيرة يركز على إعداد الطالب خارج الفصل الدراسي وباستخدام هذه الطريقة، يطور الطلاب القدرة على البحث على المواد التعليمية وتقييمها بشكل دقيق، والعمل بفعالية في فريق وتطبيق المعرفة العلمية العالمية على الحالات السريرية، ومن مميزاتة:

- تحسين مشاركة المتعلم في الفصل
- يقضي على المشاركة السلبية للطلاب
- الإحتفاظ بشكل أفضل بالمعلومة من خلال مشاركة المتعلم النشط
- تشير الأبحاث إلى أن التفاعل المعرفي العالي يحسّن الإستبقاء
- تنمية مهارات حل المشكلات والتفكير النقدي
- تدريب المتعلمين على كيفية العمل في فرق
- تنمية مهارات الإتصال
- تدريب المتعلمين على كيفية استخدام الإجابة الشفوية في الشرح والتعبير عن الأفكار داخل المجموعات

### 2. التعلم القائم على حل المشكلات: (PBL) Problem Based Learning

يقدم التعلم القائم على حل المشكلات سياقاً لأهداف البرنامج ومحتواه، مما يخلق للطلاب وعياً بالعلاقة بين دراسة الطب والممارسة الطبية للمناهج ومكوناتها. وهو يدمج جميع الموضوعات المختلفة التي يتم تدريسها خلال أسبوع بما في ذلك المهارات الإكلينيكية والدورات العملية والتعليمية، لتمكين فهم التطبيق السريري بالإضافة إلى القدرة على التعرف على الجوانب النفسية والاجتماعية للمرضى. وبالتالي، يتعلم الطلاب عرض وفهم المرض بطريقة متكاملة وشاملة من الإسيوع الأول من تعلمهم في التعلم القائم على حل المشكلات، حيث يتم تنمية مهارات البحث والتعلم النشط والتعلم الذاتي والتواصل والنقاش ثم تنمية مهارات التواصل والتفاعل والعرض بداخل المجموعة ويتم تقييم موضوعي لكل طالب من عضو هيئة التدريس ومن أقرانه. تتكون مجموعات التعليم القائم على حل المشكلات من عدد صغير من الطلاب ومعهم منسق واحد. وتعدّ الجلسات في غرف تعلم صغيرة حيث تناقش معلومات وحدة التعلم القائم على حل المشكلات على جلستين في الأسبوع، تجتمع المجموعات في بداية كل إسبوع للجلسة الأولى (PBL1) ومرة أخرى في نهاية الإسيوع للجلسة الثانية (PBL2).

### 3. التعلم القائم على حالة إكلينيكية: (CBL) Case Based Learning

التعلم القائم على الحالة (CBL) في كلية الطب هو عنصر مبتكر في برنامج MB BCh ويمثل شكل من أشكال التعلم في مجموعات صغيرة وهو يتضمن مميزات التعلم الجماعي الصغير مع القدرة على الوصول إلى المعلومات وحل المشاكل التي هي من الأنشطة الأساسية للأطباء. ومن خلال (CBL)، يتعلم الطلاب تطبيق دمج المعرفة السابقة مع المكتسبة حديثاً، وكيفية المشاركة مع أعضاء المجموعة في حل المشكلات وزيادة مهارات التفكير. ومميزات هذه الطريقة بالمقارنة مع المحاضرات وأنشطة التعلم الذاتي هي:

- مناقشة مجموعة من سيناريوهات الحالات والمشاكل الطبية.
- العمل والتعلم بنشاط في المجموعات.

د. إيمان مرسى

مربية نبيل

فهد عبدالمجيد



- تكامل المعرفة السابقة والمكتسبة حديثاً.

- تطوير وتحسين مهارات حل المشكلات والتفكير النقدي.

- استخدام التعلم الذاتي (SDL) لتعزيز التعلم الذي حدث في جلسات المجموعات.

وتتكون مجموعات (CBL) لعدد صغير من الطلاب ومعهم معلم واحد. وتعد جلسات (CBL) في غرف تعليم متخصصة صغيرة. وتناقش معلومات وحدة (CBL) على جلستين في الأسبوع، وتجتمع المجموعات في بداية كل أسبوع للدورة الأولى (CBL1) ومرة أخرى في نهاية الأسبوع لدورة CBL الثانية (CBL2)، وتغطي الجلسات الأهداف المحددة لنشاط CBL خلال الأسبوع.

## طرق التدريس والتعلم

تتنوع اساليب التعلم بين التعلم التفاعلي والتعلم عن بعد والتعلم الذاتي والتعرض المبكر للتدريب الإكلينيكي من خلال معمل المهارات وتشمل طرق التدريس ما يلي:

1. المحاضرات
2. الدروس العملية
3. التدريب الإكلينيكي
4. التعلم عن طريق فرق العمل (TBL)
5. التعلم عن طريق حل المشكلات (PBL)
6. التعلم المتعلق بالحالات الإكلينيكية (CBL)
7. التعلم الذاتي
8. التعلم المدمج
9. الندوات
10. حلقات النقاش
11. الزيارات الميدانية

وتتبنى كل كلية من الكليات الأربعة على الأقل عدد 99 حالة من الحالات السريرية الأساسية (Core clinical cases) على أن تكون من ضمنها الحالات أو الأعراض أو المشاكل الإكلينيكية أو الصحية ذات الأولوية.

### الوسائل المتاحة:

1. معامل المهارات (Skill labs)
2. معامل الكمبيوتر
3. معامل المحاكاة (تحت التجهيز والإنشاء)
4. الأقسام الإكلينيكية بالمستشفيات الجامعية

زينة بنيل  
لا حصر

د. امان بركات

محمد عبد الواسع

محمد عبد الواسع



## أكواد المقررات في البرنامج (Courses Codes)

عدلت طبقا لقرار مجلس الجامعة رقم (671) لسنة 2021 في 2021/8/25

يتم تسمية المقررات بالأحرف والأرقام

أولاً: الأحرف

- 1- المقررات التي تمثل الوحدات التعليمية والتكامل الأفقي والتكامل الرأسي: يتم وضع ثلاثة أحرف وهي (IMP) مشتقة من الاسم باللغة الإنجليزية وهو (INTEGRATED MEDICAL PROGRAM).
- 2- مقررات المواد الإسلامية: يتم وضع ثلاثة أحرف وهي (URR) مشتقة من الاسم باللغة الإنجليزية وهو (University Requirement-Religion).
- 3- المقررات التي تمثل المواد الاختيارية: يتم وضع ثلاثة أحرف وهي (EAC) مشتقة من الاسم باللغة الإنجليزية وهو (Elective Academic Course). و (ENC) مشتقة من الاسم باللغة الإنجليزية وهو (Elective Non-Academic Course)

ثانياً: الأرقام

- كود كليات الطب بالجامعة هو (-07)
- كود السنة الدراسية يكتب - 07-1
- كود الفصل الدراسي ---- 07-101

م	Module Name	اسم الوحدة التعليمية	عدد الساعات المعتمدة	كود الوحدة التعليمية
1.	Feqh	فقه	1	URR-07-10101
2.	Normal Human body	الجسم البشري الطبيعي	7	IMP-07-10102
3.	Principals of Diseases & Drug Therapy	مبادئ الأمراض والعلاج بالعقاقير	4	IMP-07-10103
4.	Biomedical Sciences	العلوم الطبية الحيوية	4	IMP-07-10104
5.	Cellular & Molecular Biology & Principles of Genetics	البيولوجيا الخلوية والجزيئية ومبادئ الوراثة	2	IMP-07-10105
6.	Computer Science & Information Technology	علوم الحاسب الآلي وتكنولوجيا المعلومات	1	IMP-07-10106
7.	English Language & Medical Terminology	اللغة الإنجليزية والمصطلحات الطبية	1	IMP-07-10107
8.	Soft Skills	المهارات الحياتية	1	IMP-07-10108
9.	Elective-1	مقرر الاختياري -1-	1	



جامعة الأزهر  
كلية الطب

م	Module Name	اسم الوحدة التعليمية	عدد الساعات المعتمدة	كود الوحدة التعليمية
.10	Aqeeda	عقيدة	1	URR -07-10209
.11	Quran Kareem	قرآن كريم	1	URR-07-10210
.12	Medical Ethics	الأخلاقيات الطبية	1	IMP-07-10211
.13	Hematopoietic System and Basic Immunology	جهاز مكونات الدم وعلم المناعة الأساسية	4	IMP-07-10212
.14	Musculoskeletal and Skin	العضلات والعظام والجلد	8	IMP-07-10213
.15	Research Methodology & Biostatistics	طرق البحث العلمي والإحصاء الحيوي	2	IMP-07-10214
.16	Respiratory System	الجهاز التنفسي	4	IMP-07-10215
.17	Elective-2	المقرر الاختياري -2-	1	
.18	Quran Kareem	القرآن الكريم	1	URR-07-20316
.19	Cardiovascular System	جهاز القلب والأوعية الدموية	8	IMP-07-20317
.20	Renal and Urinary System	الجهاز الكلوي والبولي	5	IMP-07-20318
.21	Behavioral and Social sciences	العلوم السلوكية والاجتماعية	3	IMP-07-20319
.22	Introduction to Clinical Skills	مقدمة للمهارات الإكلينيكية	1	IMP-07-20320
.23	General Epidemiology	علم الأوبئة	1	IMP-07-20321
.24	Risk Management	إدارة المخاطر	1	IMP-07-20322
.25	Elective-3	المقرر الاختياري -3-	1	
.26	Islamic History	تاريخ اسلامي	1	URR -07-20423
.27	Endocrine System	جهاز الغدد الصماء	4	IMP-07-20424
.28	Nutrition and Metabolism	التغذية والتمثيل الغذائي	3	IMP-07-20425
.29	Gastrointestinal and Hepatobiliary Systems	الجهاز الهضمي والكبد	7	IMP-07-20426
.30	Reproductive System	الجهاز التناسلي	4	IMP-07-20427
.31	Patient Safety	سلامة المرضى	1	IMP-07-20428
.32	Elective-4	المقرر الاختياري -4-	1	
.33	Quran Kareem	قرآن كريم	1	URR -07-30529

13  
د. هادي محمد  
زينة عبد الله  
ياسين

زينة عبد الله  
ياسين



جامعة الأزهر  
كلية الطب

م	Module Name	اسم الوحدة التعليمية	عدد الساعات المعتمدة	كود الوحدة التعليمية
.34	Neuroscience and Special Senses	علم الأعصاب والحواس	9	IMP-07-30530
.35	Community & Occupational Medicine	طب المجتمع والصحة المهنية	4	IMP-07-30531
.36	Principles of Forensic Medicine (Medico-legal Science)	مبادئ علم الطب الشرعي	2	IMP-07-30532
.37	Medical Informatics	النظم المعلوماتية الطبية	1	IMP-07-30533
.38	Principles of Clinical Toxicology	مبادئ علم السموم الإكلينيكي	2	IMP-07-30534
.39	Quality of Health care	جودة الرعاية الصحية	1	IMP-07-30535
.40	Elective-5	المقرر الاختياري -5-	1	
.41	Tafseer	تفسير	1	URR -07-30636
.42	Ophthalmology	جراحة وطب العين	4	IMP-07-30637
.43	Ear, Nose & Throat	جراحة الأذن والأنف والحنجرة	3	IMP-07-30638
.44	Medicine I	الأمراض الباطنة (1)	6	IMP-07-30639
.45	Diagnostic Radiology and laboratory Medicine	الأشعة التشخيصية والطب المعمل	3	IMP-07-30640
.46	Dermatology, Andrology and Venereal Diseases	الأمراض الجلدية والذكورة والأمراض التناسلية	2	IMP-07-30641
.47	Clinical Team Attachments	ملازمة الفريق الإكلينيكي	1	IMP-07-30642
.48	Elective-6	المقرر الاختياري -6-	1	
.49	Quran Kareem	قرآن كريم	1	URR -07-40743
.50	Surgery I	الجراحة العامة (1)	6	IMP-07-40744
.51	Pediatrics & Child Health	طب الأطفال وصحة الطفل	6	IMP-07-40745
.52	Infectious Diseases	الأمراض المعدية	4	IMP-07-40746
.53	Integrated Medicine, Pediatrics and Surgery Module 1 (Endocrinology)	الغدد الصماء (وحدة تدريبية تكاملية-1- الأمراض الباطنة والجراحة وطب الأطفال)	3	IMP-07-40747
.54	Critical Thinking	التفكير النقدي	1	IMP-07-40748



جامعة الأزهر  
كليات الطب

م	Module Name	اسم الوحدة التعليمية	عدد الساعات المعتمدة	كود الوحدة التعليمية
.55	Elective-7	المقرر الاختياري 7	1	
.56	Hadeeth	حديث	1	URR -07-40849
.57	<i>Integrated Medicine, Pediatrics and Surgery Module 2</i> (Gastroenterology)	علم الجهاز الهضمي، (وحدة تدريسية تكاملية-2- الأمراض الباطنة والجراحة وطب الأطفال)	6	IMP-07-50850
.58	<i>Integrated Medicine, Pediatrics and Surgery Module 3</i> (Chest, Cardiology & Cardiothoracic Surgery)	علم الأمراض الصدرية وأمراض القلب وجراحة القلب والصدر (وحدة تدريسية تكاملية-3- الأمراض الباطنة والجراحة وطب الأطفال)	6	IMP-07-50851
.59	Psychiatry	الأمراض النفسية	3	IMP-07-40852
.60	<i>Integrated Medicine, Pediatrics, and Surgery Module 4</i> (Nephrology & Urology)	علم أمراض الكلى وجراحة المسالك البولية، (وحدة تدريسية تكاملية-4- الأمراض الباطنة والجراحة وطب الأطفال)	3	IMP-07-40853
.61	Evidence Based Medicine	الطب القائم على الدليل	1	IMP-07-40854
.62	Elective-8	المقرر الاختياري -8-	1	
.63	<i>Integrated Medicine, Pediatrics and Surgery module 5</i> (Neurology & Neurosurgery)	علم الأمراض العصبية وجراحة المخ والأعصاب، (وحدة تدريسية تكاملية-5- الأمراض الباطنة والجراحة وطب الأطفال)	4	IMP-07-50955
.64	Gynecology & Women Health	علم أمراض النساء وصحة المرأة	6	IMP-07-50956
.65	Obstetrics	علم الولادة	6	IMP-07-50957
.66	Emergency Medicine & Intensive Care	طب الطوارئ والرعاية المركزة	3	IMP-07-50958
.67	Elective-9	المقرر الاختياري -9-	1	
.68	Surgery II	الجراحة العامة (2)	6	IMP-07-51059
.69	Medicine II	الأمراض الباطنة (2)	4	IMP-07-51060

د. أيمن بدوي  
زينة نبيل

د. أيمن بدوي  
زينة نبيل

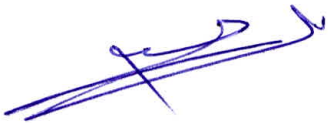


م	Module Name	اسم الوحدة التعليمية	عدد الساعات المعتمدة	كود الوحدة التعليمية
.70	Peri-operative management, Pain Therapy and Palliative Care	علاج الألم والرعاية التلطيفية	2	IMP-07-51061
.71	Family Medicine and Geriatrics	طب الأسرة وطب المسنين	2	IMP-07-51062
.72	<i>Integrated Medicine, and Surgery module 6</i> (Orthopedic surgery, Rheumatology & Rehabilitation)	جراحة العظام، والروماتيزم، والتأهيل (وحدة تدريسية تكاملية-6- الأمراض الباطنة وجراحة العظام والروماتيزم والتأهيل)	4	IMP-07-51063
.73	Research Project	مشروع بحثي	1	IMP-07-51064
.74	Elective-10	المقرر الاختياري -10-	1	

زينب بنيل

دايان بوري

هنري عبد الحميد











## الباب الأول: أحكام اللائحة أولاً أحكام عامة

### مادة (1):

- أ- تمنح جامعة الأزهر بناء على طلب كلية الطب درجة بكالوريوس الطب والجراحة بنظام الساعات المعتمدة، والمبني على فلسفة الجدارات والتكامل على أن يجتاز الطالب 211 ساعة معتمدة وبمعدل تراكمي أكبر من 2، وتتنوع المقررات على 5 سنوات دراسة (5 مستويات) ووفقاً لنظام الفصول الدراسية بحيث يدرس الطالب 202 ساعة معتمدة بنسبة (95%) للمقررات الإلزامية و(5%) للمقررات الاختيارية.
- ب- يمنح البرنامج شهادة التخرج بعد اجتياز الطالب البرنامج الأكاديمي لدرجة البكالوريوس في الطب والجراحة ثم اجتياز سنتين للتدريب الإلزامي (الامتياز) بالتناوب بين أحد المستشفيات أو المراكز الطبية التابعة لجامعة الأزهر مع المستشفيات المعتمدة من الكلية.

### مادة (2):

نظام الدراسة للبرنامج هو نظام الساعات المعتمدة في إطار الفصل الدراسي الواحد. عدد الساعات المعتمدة للبرنامج: 202 ساعة + 9 ساعات مواد دينية بإجمالي عدد 211 ساعة معتمدة.

### مادة (3):

مدة الدراسة لنيل درجة البكالوريوس في الطب والجراحة (نظام الساعات المعتمدة) هي عشر فصول دراسية مقسمة على خمس مستويات ويشمل كل مستوى فصلين دراسيين. وتنقسم مدة الدراسة إلى مرحلتين:

أ- المرحلة الأولى: (عامان دراسيان)

تشمل المستوى الدراسي الأول والثاني (من الفصل الدراسي الأول إلى الرابع).

ب- المرحلة الثانية: (ثلاثة أعوام)

تشمل المستوى الدراسي الثالث إلى الخامس (الفصول الدراسية من الخامس إلى العاشر)

عدد الأسابيع لكل فصل دراسي: 15 أسبوع متضمنة أسبوع الامتحانات في المستوى الأول إلى الثالث (الفصول الدراسية من الأول إلى السادس)، وتزيد إلى 18 أسبوع في المستويات الرابع والخامس (الفصول الدراسية من السابع إلى العاشر).

ج- يحدد أسبوع تعريفي قبل بدء الدراسة لطلاب المرحلة الأولى يتم من خلاله تعريف الطلاب بالبرنامج التعليمي.

### مادة (4): لغة الدراسة عدلت هذه المادة طبقاً لقرار مجلس الجامعة رقم (671) لسنة 2021 في 2021/8/25

أ- اللغة الإنجليزية هي لغة الدراسة بالبرنامج.

ب- اللغة العربية يتم استخدامها في مقرر الأخلاقيات الطبية ووحدات (Modules) التواصل والتعاون مع المريض، إضافة إلى دراسة المقررات الإسلامية، وبعض المقررات الاختيارية.

د. أيمن بركات

م. زينب عبد الحميد



- ج- علي الطلاب غير الناطقين بالعربية الانتهاء من مقرر اللغة العربية في المستوى الأول (ساعتين معتمدين لكل فصل دراسي) على أن يدرس في الفصل الدراسي الأول نحو وصرف وفي الفصل الدراسي الثاني بلاغة وأدب) وكلاهما يكتفي باجتياز الامتحان (50%) في هذا المقرر ولا يضاف للمجموع ولا يؤثر الرسوب في انتقال الطالب من مستوى دراسي إلى مستوى أعلى، وتكون مسؤولية الطالب أن يشارك في دورات تنمية مهارات التحدث والاستماع باللغة العربية ليكون مستعداً للتداول مع المرضى في المرحلة الإكلينيكية.
- د- علي الطلاب الملتحقين بالبرنامج الماليزي الانتهاء من المقررات الإسلامية المنصوص عليها في لائحة البرنامج التكاملية (يراجع جدول توزيع المقررات الإسلامية الملحق باللائحة).

#### مادة (5):

تطبق هذه اللائحة على الطلاب الجدد الملتحقين بالبرنامج اعتباراً من العام الدراسي 2018 – 2019 كما يجوز للطلاب الباقين لإعادة بالفرقة الأولى أو الناجحين لذات العام بعد موافقة مجلس الكلية الإلتحاق بالبرنامج.

#### مادة (6):

يستمر تطبيق أحكام اللائحة السابقة على الطلاب الذين التحقوا بالدراسة أثناء العمل بها حتى إنهاء دراستهم بالبرنامج.

د. إيمان بيبرس

د. هبة عبد الحليم

د. هبة عبد الحليم



## الباب الثاني – الهيكل الإداري

مادة (7) : تتكون كليات الطب جامعة الأزهر من الأقسام الآتية:

م	الأقسام	بنين القاهرة	بنات القاهرة	أسيوط	دمياط	الكود
1.	التشريح وعلم الأجنة	+	+	+	+	07-01-Anat.
2.	علم الأنسجة والخلايا	+	+	+	+	07-02-His.
3.	الكيمياء الحيوية الطبية	+	+	+	+	07-03-Bio.
4.	الفسولوجيا الطبية (علم وظائف الأعضاء)	+	+	+	+	07-04-Phys.
5.	الباثولوجيا (علم الأمراض)	+	+	+	+	07-05-Path.
6.	الطفيليات الطبية	+	+	+	+	07-06-Para.
7.	الفارماكولوجيا الطبية	+	+	+	+	07-07-Phar.
8.	الميكروبيولوجيا الطبية والمناعة	+	+	+	+	07-08-Micro.
9.	الصحة العامة وطب المجتمع وطب الصناعات	+	+	+	+	07-09-Com.
10.	الطب الشرعي والسموم الإكلينيكية	+	+	+	+	07-10-For.
11.	طب الأطفال	+	+	+	+	07-11-Ped.
12.	الأمراض الباطنة	+	+	+	+	07-12-Inter.Med.
13.	الأمراض الصدرية	+	+	+	+	07-13-Chest-M
14.	امراض الكبد والجهاز الهضمي والأمراض المعدية	+	+	+	+	07-14-Trop-M
15.	الأمراض العصبية	+	+	+	+	07-15-Neur-M
16.	الأمراض النفسية	+	+	+	+	07-16-Psych-M
17.	الأمراض الجلدية والتناسلية	+	+	+	+	07-17-Derm-M
18.	الغدد الصماء والأبيض	-	+	-	-	07-18-Endo-M
19.	أمراض القلب والأوعية الدموية	+	+	+	+	07-19-Card-M

د. هاني سرور  
رئيس قسم  
الطب

د. هاني سرور  
رئيس قسم  
الطب



جامعة الأزهر  
كليات الطب

م	الأقسام	بنين القاهرة	بنات القاهرة	أسيوط	دمياط	الكود
20.	الباثولوجيا الإكلينيكية	+	+	+	+	07-20-Clin-Path-M
21.	الروماتيزم والتأهيل	+	+	+	+	07-21-Rheu-M
22.	الجراحة العامة	+	+	+	+	07-22-Gen.Sur.
23.	التوليد وأمراض النساء	+	+	+	+	07-23-Ob-Gyn.
24.	جراحة المخ والأعصاب	+	+	+	+	07-24-Neuro-S
25.	جراحة وطب العين	+	+	+	+	07-25-Opth-S
26.	جراحة الأذن والأنف والحنجرة	+	+	+	+	07-26-ENT-S
27.	جراحة المسالك البولية	+	+	+	+	07-27-Uro-S
28.	جراحة العظام	+	+	+	+	07-28-Ortho-S
29.	جراحة القلب والصدر	+	+	+	+	07-29-Card-Thor-S
30.	التخدير والعناية المركزة	+	+	+	+	07-30-Anaesth-S
31.	الأشعة التشخيصية	+	+	+	+	07-31-Rad-S
32.	جراحة التجميل والحروق	+	+	+	+	07-32-Plast-S
33.	جراحة الأوعية الدموية	+	+	+	+	07-33-Vasc-S
34.	طب الطوارئ والحالات الحرجة	+	+	+	-	07-34-Emerg-S
35.	قسم طب المسنين	+	-	-	-	07-35-GM
36.	قسم علاج الأورام والطب النووي	+	-	-	-	07-36-CONM
37.	التعليم الطبي	*+	*+	-	-	07-37-Med. Educ.
38.	قسم الدراسات الإسلامية	+	-	-	-	07-38-Islamic Stud.

ملحوظة: بعض هذه الأقسام لم ينشأ بعد في بعض الكليات ويمكن إنشائها حين توافر المقومات اللازمة للإنشاء.  
\*تحت الإنشاء

يمكن إضافة أقسام أخرى عند الحاجة وذلك باقتراح من مجلس الكلية وموافقة مجلس الجامعة والمجلس الأعلى للأزهر.

د. ايمان بدرى  
د. زينب خليل  
د. هبة هاشم  
د. محمد عبد الله



مادة (8): الهيكل الإداري للبرنامج

أولاً: مجلس الكلية:

ومنه يتكون البرنامج الذي ينبثق منه اللجنة العليا لإدارة البرنامج التكاملي.

ثانياً: عميد الكلية

ثالثاً: وكيل الكلية لشئون التعليم والطلاب

رابعاً: مدير البرنامج

وذلك وفقاً للمخطط التالي

م. ش. ش. ش.

د. ايمان بيري

م. ش. ش. ش.

م. ش. ش. ش.

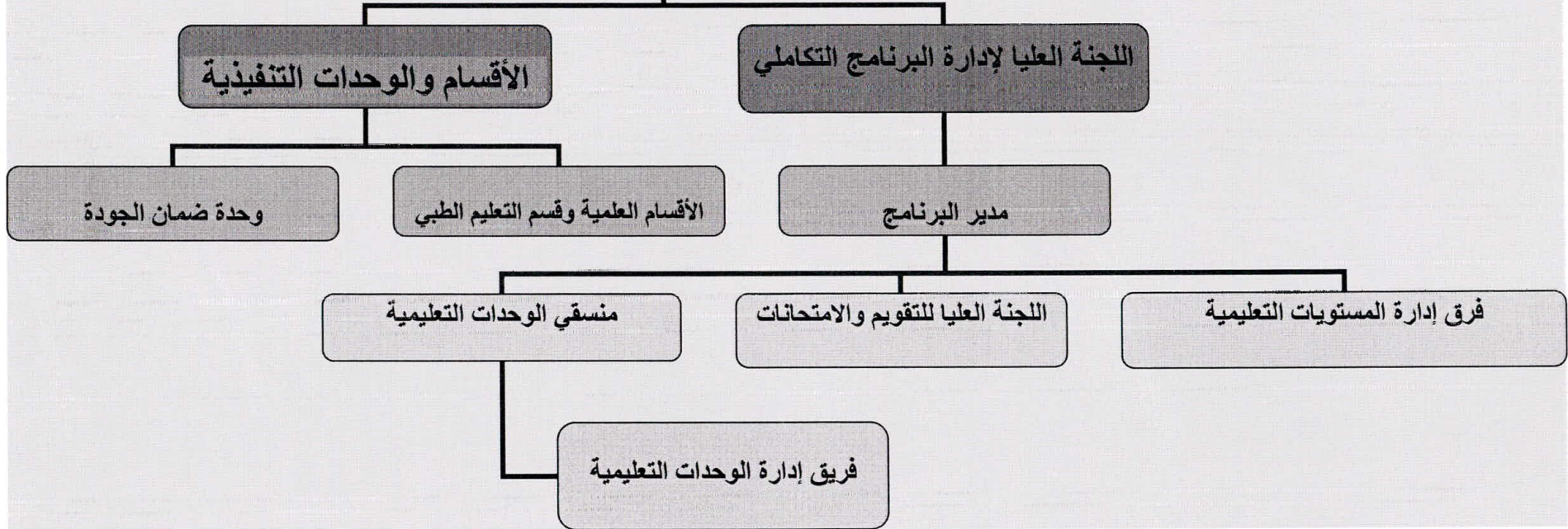
م. ش. ش. ش.

م. ش. ش. ش.



# مجلس الكلية

## البرنامج التكاملي



د. اعوان بوري كاتس زرينه بنيل

هنري عبد الحميد



## مادة (9): العميد والوكيل

عميد الكلية ووكيل الكلية لشئون التعليم والطلاب مسئولين عن إدارة البرنامج ومتابعة تنفيذ طرق التعليم والتعلم والتقييم وتوفير الموارد اللازمة من خلال التواصل مع الجامعة.

## مادة (10): اللجنة العليا لإدارة البرنامج التكاملية

### أ- اللجنة الإدارية العليا لبرنامج التعليم الطبي التكاملية بالجامعة

يقوم فضيلة رئيس الجامعة بتشكيل اللجنة ، ويرأسها الأستاذ الدكتور / نائب رئيس الجامعة لشئون التعليم والطلاب، والأستاذ الدكتور / نائب رئيس الجامعة لفرع البنات ويشمل تشكيل اللجنة السادة وكلاء كليات الطب لشئون التعليم والطلاب، كل بصفته، واساتذة خبراء في مجال التعليم الطبي ، وتقوم اللجنة بالتنسيق وتوحيد برنامج البكالوريوس بين كليات الطب التابعة لجامعة الأزهر، أو إقرار أي تعديلات باللائحة.

### ب- اللجنة العليا لإدارة البرنامج التكاملية بكل كلية

#### أولاً: قواعد التشكيل

تتكون اللجنة العليا لإدارة البرنامج من 9 إلى 11 عضو وتشمل

- العميد
- وكيل الكلية لشئون التعليم والطلاب
- مدير البرنامج
- عضو على الأقل من وحدة ضمان الجودة
- أعضاء من هيئة التدريس بالكلية
- واحد على الأقل من الطلاب ويمكن إضافة طبيب امتياز

يعتمد تشكيل اللجنة من مجلس الكلية وتعد اللجنة اجتماعات على الأقل مرتين كل شهر ويعين مدير منها لإدارة البرنامج.

- اللجنة لها سلطة عليا لتنفيذ ومتابعة البرنامج ولا يسمح بتغيير أي جزء من البرنامج إلا بعد موافقة اللجنة والتنسيق مع الكليات المناظرة بجامعة الأزهر.
- تتبع اللجنة مجلس الكلية وتقدم تقاريرها الدورية إليه.
- ينضم مدير البرنامج إلى عضوية مجلس الكلية.
- يجوز أن تستعين اللجنة بلجان فرعية لدعمها في جميع أعمالها.
- تعين اللجنة منسق لكل مستوى / فصل دراسي أو مقرر أو وحدة تعليمية

يراعى في اختيار أعضاء اللجنة الشروط التالية:

- أن تتضمن أعضاء من مختلف مستويات هيئة التدريس (مدرس، أستاذ مساعد، أستاذ، أستاذ متفرغ) ممثلين للتخصصات الأكاديمية والإكلينيكية بنسبه ٤:٣
- توافر خبرة وممارسة في إدارة العملية التعليمية

د. ايمان بركات / نقيب بنات

هذه لبيان  
مدير  
مدير



- مشهود لهم بالسمعة الطيبة ومهارات التواصل الجيد مع الطلاب والزلاء
- الأفضلية للحاصلين على ماجستير أو دبلوم في التعليم الطبي أو الإشتراك في أبحاث في مجال التعليم الطبي

**ثانياً: مسؤوليات اللجنة:** الإشراف على البرنامج الدراسي لمرحلة البكالوريوس "Undergraduate program" بشكل كامل من حيث التصميم - إدارة التنفيذ - المتابعة - تقييم البرنامج - ضمان التنسيق - التعديل والتحسين وتقديم المقترحات لمجلس الكلية حيث تقوم بالمهام الآتية:

1. صياغة السياسات والإجراءات واللوائح المنظمة للأطراف المسئولة عن المنهج والمقررات أو الوحدات التعليمية أو الفصول الدراسية بالكلية.

2. عمل توصيف البرنامج طبقاً للمواصفات القياسية لهيئة ضمان الجودة والإعتماد وبما يضمن:

- توافق نواتج التعلم المستهدفة من البرنامج مع المعايير الأكاديمية القياسية القومية NARS.
- اختيار طرق التدريس والتعلم التي تحقق نواتج التعلم الخاصة بالبرنامج.
- تحديد المقررات أو الوحدات التعليمية التي تحقق نواتج التعلم المستهدفة من البرنامج والمعايير الأكاديمية القومية ومدى تحقيقها للمهارات / الجدارات المطلوبة "competencies" بشكل منطقي ومتناسق.

- تحقيق قدر مناسب من التكامل الأفقي والرأسي عبر البرنامج والمقررات بما لا يقل عن المستوى الخامس لسلم هاردين.

3. تصميم المقررات أو الوحدات التعليمية وتعيين منسق لكل مقرر أو وحدة تعليمية والإشراف على مراجعة توصيفات المقررات أو الوحدات التعليمية بما يتوافق مع توصيف البرنامج.

4. مراجعة المقررات الاختيارية والتأكد من أنها تمثل نسبة من 5 إلى 10 بالمائة من إجمالي الساعات المقررة وتوزيعها على سنوات البرنامج.

5. التأكد من إضافة مقررات عمودية عن مهارات التواصل وأخلاقيات المهنة ومقررات مهنية.

6. تحديد الحالات الإكلينيكية التي يجب أن يتقنها الطلاب والمهارات المطلوبة والمتوقعة من الخريج لتمكنه من التقدم لفترة عمله كطبيب مقيم.

7. التواصل مع رؤساء الأقسام لتأكيد انتظام المقررات الدراسية.

8. التواصل مع وحدة ضمان الجودة للتأكد من متابعتها للبرنامج.



9. متابعه الأحمال الدراسيہ الإضافيہ على الطلاب student overload
10. تقديم مقترحات لإضافة أو حذف أي مقرر أو وحدة تعليمية من البرنامج.
11. تحديد جدول عمل البرنامج ومراجعة جداول المقررات
12. اقتراح خطة لتطوير مهارات اعضاء هيئة التدريس وعمل استشارات لأعضاء هيئة التدريس في إعادة تصميم البرامج والمقررات الدراسية والتواصل مع لجان وحدات الجودة في الكليات لتنسيق وتقديم ورش عمل ودورات لتنمية قدرات اعضاء هيئة التدريس في التعليم التكاملي.
13. عمل مراجعة دورية للبرنامج والتأكد من كتابة تقرير سنوي عن كل مقرر وعن البرنامج مع توضيح نقاط القوة والضعف في البرنامج ومقترحات اللجنة في التطوير.
14. كتابة تقرير ربع سنوي لمجلس الكلية عن نشاط اللجنة وانتظام الدراسة بالطريقة التكاملية.
15. تقييم البرنامج الدراسي دورياً.
16. التأكد من أن البنية التحتية للكلية تناسب البرنامج ومقرراته الدراسية.

#### مادة (11): اللجنة العليا للتقويم والامتحانات

أولاً: قواعد التشكيل: تزاغي نفس قواعد التشكيل طبقاً لما ورد بالمادة (10)  
ثانياً: مسؤوليات اللجنة:

1. وضع السياسات والإجراءات الخاصة بتقييم الطلاب.
2. مراجعة وتطوير خطة التقييم بالبرنامج الأساسي والمقررات الدراسية في ضوء المعايير الدولية.
3. مساعدة منسقي الفصول الدراسية في وضع خطة التقييم الخاصة بالمقررات الدراسية بهم وأن تكون مرتبطة بخطة التقييم الخاصة ببرنامج الكلية الأساسي.
4. إعداد مخطط الإمتحان بمساعدة منسقي الفصول.
5. اعتماد تشكيل لجنة الممتحنين من أعضاء هيئة التدريس القائمين على التدريس للمقررات والوحدات التعليمية
6. تحليل أسئلة الامتحان بمساعدة وحدة ضمان الجودة ومنسقي الفصول الدراسية.
7. مساعدة رؤساء الفصول في البدء في بناء بنك الاسئلة الإلكتروني.
8. عقد ورش العمل والدورات التدريبية في مجال تقييم الطلاب.
9. إجراء البحوث في مجال التقييم في التعليم الطبي.
10. تقديم تقارير دورية عن أنشطة اللجنة إلى مدير البرنامج يتم رفعها إلى مجلس الكلية.

زينب نبيل

د. إيمان محمد

هديل عبد الحميد

هديل عبد الحميد



### مادة (12): مدير البرنامج

يتم إختيار مدير البرنامج من بين أعضاء اللجنة العليا لإدارة البرنامج التكاملي ويكون التعيين لمدة عامين دراسيين قابلين للتجديد حيث يقوم المدير بالتنسيق بين اللجنة العليا لإدارة البرنامج واللجنة العليا للتقويم والامتحانات لضمان حسن سير العملية التعليمية والتقويم والامتحانات.

### مادة (13) منسقى المستويات/ الفصول التعليمية

#### المهام

1. الإشراف على إعداد الجداول الدراسية للفصل الدراسي تحت إشراف مدير البرنامج ووكيل الكلية لشئون التعليم والطلاب.
2. متابعه انتظام العملية التعليمية وكل ما يتعلق بأعمال التدريس والتدريب والامتحانات بالفصل الدراسي المعني.
3. التنسيق بين منسقى الوحدات التعليمية لذات الفصل الدراسي.

### مادة (14) منسقى الوحدات التعليمية

#### المهام:

1. متابعة انتظام العملية التعليمية وكل ما يتعلق بأعمال التدريس والتدريب والامتحانات بالوحدة التعليمية.
2. متابعة الطلاب والعمل على حل المشاكل اليومية التي تواجههم.
3. تسيير العمل اليومي في الفصل الدراسي المسؤول عنه وإفاداة منسق المستوى / الفصل الدراسي ومدير البرنامج عن مستوى تحصيل الطلاب وانتظامهم في الدراسة وتقديم تقرير عن ذلك.
4. التنسيق بين الأقسام العلمية داخل الوحدة التعليمية المعنية والاتفاق على المحتوى العلمي للوحدة ومن ثم إعداد التوصيف والدليل الخاص بالوحدة التعليمية.
5. التواصل مع فريق إدارة الوحدات التعليمية ولجنة التقويم لإعداد الإختبارات النظرية والعملية للوحدة التعليمية التابعة له.
6. التعاون مع مدير البرنامج ووكيل الكلية لشئون التعليم والطلاب ومراجعة نتائج الامتحانات.

### مادة (15) فريق إدارة الوحدات التعليمية

يتم إختيار الفريق (3-5) من أعضاء هيئة التدريس المشاركون في التدريس بالوحدة التعليمية حيث يقوم الفريق بالتعاون مع منسق الوحدة التعليمية لإنجاز كافة المهام المتعلقة بالوحدة من تدريس أو امتحانات وخلافه.

### مادة (16) المرشد الأكاديمي

تحدد اللجنة العليا للبرنامج لكل مجموعة من الطلاب أحد أعضاء هيئة التدريس كمرشد أكاديمي لمساعدة الطالب على التأقلم مع نظام الساعات المعتمدة والإشراف على برنامج الدراسة للطالب وإرشاده ومعاونته في إختيار المقررات الدراسية/ الوحدات التعليمية لكل فصل دراسي وملاحظة تقدمه ومراقبة أدائه كجزء من متابعة العملية التعليمية، وتختار اللجنة العليا للبرنامج المرشدين الأكاديميين من كافة الأقسام المشاركة بالبرنامج. ولا بد من موافقة المرشد الأكاديمي على تسجيل أو حذف المقررات للطالب بالمجموعة التابعة له.



## الباب الثالث - نظام الدراسة والامتحانات

**مادة (17)** عدلت هذه المادة طبقاً لقرار مجلس الجامعة رقم (671) لسنة 2021 في 2021/8/25 خريطة المواد التي تدرس للحصول على درجة الإجازة العالية (البكالوريوس) - في الطب والجراحة في الخمس سنوات (مستويات) وهي:

المستوى/السنة	اسم الوحدة التعليمية	الأسابيع	الساعات المعتمدة
السنة - المستوى (1) الفصل الدراسي (1)	فقه	14	1
	علوم الحاسب الآلي وتكنولوجيا المعلومات	14	1
	الجسم البشري الطبيعي	7	7
	مبادئ الأمراض والعلاج بالعقاقير	4	4
	العلوم الطبية الحيوية	3	4
	البيولوجيا الخلوية والجزيئية ومبادئ الوراثة	2	2
	المقرر المهني: المهارات الحياتية	14	1
	اللغة الإنجليزية والمصطلحات الطبية	14	1
	المقرر الاختياري -1-	14	1
	(1+21)المجموع		15 أسبوع

المستوى/السنة	اسم الوحدة التعليمية	الأسابيع	الساعات المعتمدة
السنة - المستوى (1) الفصل الدراسي (2)	عقيدة	14	1
	قرآن كريم	14	1
	جهاز مكونات الدم وعلم المناعة الأساسية	4	4
	العضلات والعظام والجلد	7	8
	طرق البحث العلمي والإحصاء الحيوي	14	2
	الجهاز التنفسي	4	4
	المقرر المهني: الأخلاقيات الطبية	14	1
	المقرر الاختياري -2-	14	1
	(2+20)المجموع		15 أسبوع
مجموع الساعات المعتمدة للمستوى الأول (3+ 41)			

27 د ايمان بيروكي ل زينة نبيل

خيري عبد الحميد



المستوى/السنة	اسم الوحدة التعليمية	الأسابيع	الساعات المعتمدة
السنة - المستوى (2) الفصل الدراسي (3)	القرآن الكريم	14	1
	جهاز القلب والأوعية الدموية	6	8
	الجهاز الكلوي والبولي	5	5
	العلوم السلوكية والاجتماعية	2	3
	مقدمة للمهارات الإكلينيكية	1	1
	علم الأوبئة	14	1
	المقرر المهني: إدارة المخاطر	14	1
	المقرر الاختياري -3-	14	1
	<b>المجموع (1+20)</b>		15 أسبوع

المستوى/السنة	اسم الوحدة التعليمية	الأسابيع	الساعات المعتمدة
السنة - المستوى (2) الفصل الدراسي (4)	تاريخ اسلامي	14	1
	جهاز الغدد الصماء	4	4
	التغذية والتمثيل الغذائي	3	3
	الجهاز الهضمي والكبد	5	7
	الجهاز التناسلي	2	4
	المقرر المهني: سلامة المرضى	14	1
	المقرر الاختياري -4-	14	1
	<b>المجموع (1+20)</b>		15 أسبوع
<b>مجموع الساعات المعتمدة للمستوى الثاني (2+40)</b>			

زينب بنيل

د. ايمان بيوت كمال

خديجة عبد الحميد



جامعة الأزهر  
كلية الطب

المستوى/السنة	اسم الوحدة التعليمية	الأسابيع	الساعات المعتمدة
السنة - المستوى (3) الفصل الدراسي (5)	قرآن كريم	14	1
	علم الأعصاب والحواس	7	9
	طب المجتمع والصحة المهنية	7	4
	مبادئ علم الطب الشرعي	7	2
	النظم المعلوماتية الطبية	7	1
	مبادئ علم السموم الإكلينيكية	7	2
	المقرر المهني: جودة الرعاية الصحية	7	1
	المقرر الاختياري -5-	14	1
	المجموع (1+20)	15 أسبوع	

المستوى/السنة	اسم الوحدة التعليمية	الأسابيع	الساعات المعتمدة
السنة - المستوى (3) الفصل الدراسي (6)	تفسير	14	1
	جراحة وطب العين	4	4
	جراحة الأذن والأنف والحنجرة	3	3
	الأمراض الباطنة (1)	4	6
	الأشعة التشخيصية والطب المعمل	2	3
	الأمراض الجلدية والذكورة والأمراض التناسلية	2	2
	المقرر المهني: ملازمة الفريق الإكلينيكي	1	1
	المقرر الاختياري -6-	14	1
	المجموع (1+20)	15 أسبوع	
مجموع الساعات المعتمدة للمستوى الثالث (2+40)			

زينب نبيل

د. إيمان بديع

هنري عبد الحميد



جامعة الأزهر  
كليات الطب

المستوى/السنة	اسم الوحدة التعليمية	الأسابيع	الساعات المعتمدة
السنة - المستوى (4) الفصل الدراسي (7)	قرآن كريم	14	1
	الجراحة العامة (1)	7	6
	طب الأطفال وصحة الطفل	8	6
	الأمراض المعدية	3	4
	الغدد الصماء (وحدة تدريسية تكاملية-1- الأمراض الباطنة والجراحة وطب الأطفال)	2	3
	المقرر المهني: التفكير النقدي	7	1
	المقرر الاختياري -7-	14	1
	<b>المجموع (1+21)</b>		<b>18 أسبوع</b>

المستوى/السنة	اسم الوحدة التعليمية	الأسابيع	الساعات المعتمدة
السنة - المستوى (4) الفصل الدراسي (8)	حديث	14	1
	علم الجهاز الهضمي (وحدة تدريسية تكاملية-2- الأمراض الباطنة والجراحة وطب الأطفال)	6	6
	علم الأمراض الصدرية وأمراض القلب وجراحة القلب والصدر (وحدة تدريسية تكاملية-3- الأمراض الباطنة والجراحة وطب الأطفال)	6	6
	الأمراض النفسية	2	3
	علم أمراض الكلى وجراحة المسالك البولية، (وحدة تدريسية تكاملية-4- الأمراض الباطنة والجراحة وطب الأطفال)	2	3
	المقرر المهني: الطب القائم على الدليل	2	1
	المقرر الاختياري -8-	14	1
	<b>المجموع (1+20)</b>		<b>18 أسبوع</b>

مجموع الساعات المعتمدة للمستوى الرابع (2+41)

دايان بديع الكاش زينة شبل

هنري لمياءه



جامعة الأزهر  
كلية الطب

المستوى/السنة	اسم الوحدة التعليمية	الأسابيع	الساعات المعتمدة
السنة - المستوى (5) الفصل الدراسي (9)	علم الأمراض العصبية وجراحة المخ والأعصاب (وحدة تدريسية تكاملية-5- الأمراض الباطنة والجراحة وطب الأطفال)	3	4
	علم أمراض النساء وصحة المرأة	6	6
	علم الولادة	5	6
	طب الطوارئ والرعاية المركزة	2	3
	المقرر الاختياري -9-	14	1
	<b>المجموع (20)</b>		<b>18 أسبوع</b>

المستوى/السنة	اسم الوحدة التعليمية	الأسابيع	الساعات المعتمدة
السنة - المستوى (5) الفصل الدراسي (10)	الجراحة العامة (2)	6	6
	الأمراض الباطنة (2)	4	4
	علاج الألم والرعاية التلطيفية	2	2
	طب الأسرة وطب المسنين	3	2
	جراحة العظام والروماتيزم والتأهيل (وحدة تدريسية تكاملية-6- الأمراض الباطنة والروماتيزم والتأهيل وجراحة العظام)	4	4
	مشروع بحثي	3	1
	المقرر الاختياري -10-	14	1
	<b>المجموع (20)</b>		<b>18 أسبوع</b>
<b>مجموع الساعات المعتمدة للمستوى الخامس (40)</b>			

د. ليان بيري كمال زينة نبيل

هنري عبد الحميد



## خريطة برنامج بكالوريوس الطب والجراحة

### المستوى الأول

		المستوى الأول		
		الدرجات	الساعات المعتمدة	الأسابيع
الفصل الدراسي الأول	الوحدة التعليمية			
	الجسم البشري الطبيعي	175	7	7
	مبادئ الأمراض والعلاج بالعقاقير	100	4	4
	العلوم الطبية الحيوية	100	4	3
	البيولوجيا الخلوية والجزيئية ومبادئ الوراثة	50	2	2
	اللغة الإنجليزية والمصطلحات الطبية	25	1	14
	علوم الحاسب الآلي وتكنولوجيا المعلومات	25	1	14
	المقرر المهني: المهارات الحياتية	25	1	14
	فقه	25	1	14
	مقرر الاختياري -1-		1	14
	<b>500+25</b>	<b>21+1</b>	<b>15</b>	
الفصل الدراسي الثاني	جهاز مكونات الدم وعلم المناعة الأساسية	100	4	4
	العضلات والعظام والجلد	200	8	7
	طرق البحث العلمي والإحصاء الحيوي	50	2	14
	الجهاز التنفسي	100	4	4
	المقرر المهني: الأخلاقيات الطبية	25	1	14
	قرآن كريم	25	1	14
	عقيدة	25	1	14
	المقرر الاختياري -2-		1	14
	<b>475+50</b>	<b>20+2</b>	<b>15</b>	

مقدمة والمرتكز على الأجهزة

المرحلة 1

الفصل الدراسي الثاني



المستوى الثاني				
الفصل الدراسي الثالث	جهاز القلب والأوعية الدموية	6	8	200
	الجهاز الكلوي والبولي	5	5	125
	العلوم السلوكية والاجتماعية	2	3	75
	مقدمة للمهارات الإكلينيكية	1	1	25
	علم الأوبئة	14	1	25
	المقرر المهني: ادارة المخاطر	14	1	25
	القرآن الكريم	14	1	25
	مقرر الاختياري -3	14	1	
	المجموع	15	20+1	475+25
الفصل الدراسي الرابع	جهاز الغدد الصماء	4	4	100
	التغذية والتمثيل الغذائي	3	3	75
	الجهاز الهضمي والكبد	5	7	175
	الجهاز التناسلي	2	4	100
	المقرر المهني: سلامة المرضى	14	1	25
	تاريخ اسلامي	14	1	25
	المقرر الاختياري -4	14	1	
	المجموع	15	20+1	475+25

د. هبة محمد عبد الحليم  
مدرسة

د. هبة محمد عبد الحليم  
مدرسة

د. هبة محمد عبد الحليم  
مدرسة



خريطة برنامج بكالوريوس الطب والجراحة

المستوى الثالث

الدرجات	الساعات المعتمدة	الأسابيع	المستوى الثالث	
			الوحدة التعليمية	الفصل الدراسي
225	9	7	علم الأعصاب والحواس	الفصل الدراسي الخامس
100	4	7	طب المجتمع والصحة المهنية	
50	2	7	مبادئ علم الطب الشرعي	
50	2	7	مبادئ علم السموم الإكلينيكي	
25	1	7	النظم المعلوماتية الطبية	
25	1	7	المقرر المهني: جودة الرعاية الصحية	
25	1	14	قرآن كريم	
		14	المقرر الاختياري 5-	
475+25	20+1	15	المجموع	
100	4	4	جراحة وطب العين	
50	3	3	جراحة الأذن والأنف والحنجرة	
150	6	4	الأمراض الباطنة (1)	
75	3	2	الأشعة التشخيصية والطب المعمل	
75	2	2	الأمراض الجلدية والذكورة والأمراض التناسلية	
25	1	1	المقرر المهني: ملازمة الفريق الإكلينيكي	
25	1	14	تفسير	
		14	المقرر الاختياري 6-	
475+25	20+1	15	المجموع	

المواضيع السريرية المتكاملة

المرحلة 2

د. محمد عبد الرحمن

د. محمد عبد الرحمن



المستوى الرابع

الفصل الدراسي السابع

الجراحة العامة (1)	7	6	150
طب الأطفال وصحة الطفل	8	6	150
الأمراض المعدية	3	4	100
الغدد الصماء	2	3	75
(وحدة تدريسية تكاملية-1-الأمراض الباطنة والجراحة وطب الأطفال)	2	3	75
المقرر المهني: التفكير النقدي	7	1	25
قرآن كريم	14	1	25
المقرر الاختياري -7	14	1	
المجموع	18	21+1	500+25

الفصل الدراسي الثامن

علم الجهاز الهضمي	6	6	150
(وحدة تدريسية تكاملية-2-الأمراض الباطنة والجراحة وطب الأطفال)	6	6	150
علم الأمراض الصدرية وأمراض القلب وجراحة القلب والصدر	6	6	150
(وحدة تدريسية تكاملية-3-الأمراض الباطنة والجراحة وطب الأطفال)	6	6	150
الأمراض النفسية	2	3	75
علم أمراض الكلى وجراحة المسالك البولية	2	3	75
(وحدة تدريسية تكاملية-4-الأمراض الباطنة والجراحة وطب الأطفال)	2	3	75
المقرر المهني: الطب القائم على الدليل	2	1	25
حديث	14	1	25
المقرر الاختياري -8	14	1	
المجموع	18	20+1	475+25



المستوى الخامس

الفصل الدراسي التاسع

علم الأمراض العصبية وجراحة المخ والأعصاب (وحدة تدريسية تكاملية-5- الأمراض الباطنة والجراحة وطب الأطفال)	3	4	100
علم أمراض النساء وصحة المرأة	6	6	150
علم الولادة	5	6	150
طب الطوارئ والرعاية المركزة	2	3	75
المقرر الاختياري -9	14	1	
المجموع	18	20	475

الفصل الدراسي العاشر

الجراحة العامة (2)	6	6	150
الأمراض الباطنة (2)	4	4	100
علاج الألم والرعاية التلطيفية	2	2	50
طب الأسرة وطب المسنين	3	2	50
جراحة العظام والروماتيزم والتأهيل (وحدة تدريسية تكاملية-6- الأمراض الباطنة والروماتيزم والتأهيل وجراحة العظام)	4	4	100
المقرر الاختياري -10	14	1	
المجموع	18	20	475



**مادة (18)** عدلت هذه المادة طبقا لقرار مجلس الجامعة رقم (671) لسنة 2021 في 2021/8/25

يبين الجدول الآتي توزيع المقررات الدراسية/ الوحدات التعليمية في سنوات الدراسة الخمس (العشر فصول) وعدد الساعات المقررة لكل مادة.

المرحلة	المستوى/ الفصل	عدد المقررات				عدد الأسابيع	الدرجة الكلية
		المقررات الأساسية	المقررات المهنية Professionalism	المقررات الاختيارية	المقررات الدينية		
المرحلة الأولى	المستوى الأول (الفصل-1)	6	1	1	1	15	25+500
	المستوى الأول (الفصل-2)	4	1	1	2	15	50+475
	المستوى الثاني (الفصل-3)	5	1	1	1	15	25+475
	المستوى الثاني (الفصل-4)	4	1	1	1	15	25+475
المرحلة الثانية	المستوى الثالث (الفصل-5)	5	1	1	1	15	25+475
	المستوى الثالث (الفصل-6)	5	1	1	1	15	25+475
	المستوى الرابع (الفصل-7)	4	1	1	1	18	25+500
	المستوى الرابع (الفصل-8)	4	1	1	1	18	25+475
	المستوى الخامس (الفصل-9)	4	-	1	-	18	475
	المستوى الخامس (الفصل-10)	5	1	1	-	18	475
المجموع	5 مستويات (10 فصول)	46 19 مرحلة أولى + 27 مرحلة ثانية	9	10	9	162	5025 (225+4800)



**مادة (19) المقررات الاختيارية:** عدلت هذه المادة طبقاً لقرار مجلس الجامعة رقم (671) لسنة 2021 في 2021/8/25

- تتيح الكلية عدد من المواد الاختيارية، وللطالب أن يختار مقرر واحد منها في كل فصل دراسي، ولا بد من توافر حد أدنى من الطلاب للتسجيل في أي مقرر اختياري والذي يتم إقراره من مجلس الكلية.
- يحدد مجلس الكلية في بداية كل عام المقررات الإختيارية المتاحة، ويجوز إضافة مقررات اختيارية أخرى كما يجوز تعديل أو حذف بعض المقررات الإختيارية بناء على طلب الأقسام أو مدير البرنامج ويعتمد ذلك من اللجنة العليا للبرنامج. لا تضاف درجات المقرر الإختيارى لدرجات الفصل الدراسي أو المجموع التراكمي ويكتفي بإجتياز الإمتحان في هذا المقرر ولا يؤثر الرسوب في المقرر الإختيارى في انتقال الطالب من مستوى دراسي إلى مستوى أعلى.
- يختار الطالب عشرة مواد اختيارية من القائمة التالية على أن يكون منهم تسعة مقررات أكاديمية ومقرر غير أكاديمي.

أولاً: مقررات أكاديمية

م	كود المقرر	اسم المقرر	Module Name
1.	IMP-07-EA 01	مكافحة العدوى	Infection Control
2.	IMP-07-EA 02	الطرق البحثية	Research Methodology
3.	IMP-07-EA 03	الإنعاش القلبي الرئوي	Cardiopulmonary Resuscitation
4.	IMP-07-EA 04	التغذية	Nutrition
5.	IMP-07-EA 05	علم المناعة	Immunology
6.	IMP-07-EA 06	علم الوراثة	Genetic
7.	IMP-07-EA 07	الطب الرياضي	Medical Sports
8.	IMP-07-EA 08	الإصابات الرياضية	Sport Injuries
9.	IMP-07-EA 09	إدارة المستشفيات	Hospital Management
10.	IMP-07-EA 10	التعليم الطبي	Medical Education
11.	IMP-07-EA 11	الإحصائيات الطبية	Medical Biostatistics
12.	IMP-07-EA 12	الكتابة الطبية	Medical Writing
13.	IMP-07-EA 13	التأهل اللغة الإنجليزية	Preparation for IELTS and /or TOEFL
14.	IMP-07-EA 14	جودة الرعاية الصحية	Quality Management in Health Care
15.	IMP-07-EA 15	الجودة في التعليم العالي	Quality in Higher education
16.	IMP-07-EA 16	الطرق الحديثة للتشخيص	Advanced Diagnostic Methods
17.	IMP-07-EA 17	التأهيل للمعادلة الأمريكية	USMLE
18.	IMP-07-EA 18	اخلاقيات البحث العلمي	Research Ethics
19.	IMP-07-EA 19	التخطيط الاستراتيجي	Strategic planning
20.	IMP-07-EA 20	التغذية الإكلينيكية	Clinical Nutrition
21.	IMP-07-EA 21	إقتصاد الصحة	Health Economic
22.	IMP-07-EA 22	نانوتكنولوجيا	Nanotechnology
23.	IMP-07-EA 23	الذكاء الاصطناعي	Artificial Intelligence
24.	IMP-07-EA 24	تكنولوجيا الليزر	Laser Technology



Module Name	اسم المقرر	كود المقرر	م
Environmental & Pollution Sciences	علوم البيئة والتلوث	IMP-07-EA 25	25.
Egyptology & Medicine	علم المصريات والطب	IMP-07-EA 26	26.
Human Cultures	الثقافات الإنسانية	IMP-07-EA 27	27.
Health Care Marketing	تسويق الرعاية الصحية	IMP-07-EA 28	28.
Health Tourism	السياحة العلاجية	IMP-07-EA 29	29.
Breast feeding	الرضاعة الطبيعية	IMP-07-EA 30	30.
German Language	اللغة الألمانية	IMP-07-EA 31	31.
French Language	اللغة الفرنسية	IMP-07-EA 32	32.

مقررات غير أكاديمية:

Module Name	اسم المقرر	كود المقرر	م
Sports	الرياضة	IMP-07-ENA 01	.1
Art: Painting / Arabic Calligraphy	الفن: الرسم/ الخط العربي	IMP-07-ENA 02	.2
Music	الموسيقى	IMP-07-ENA 03	.3
Literature: Poetry / Prose	الأدب: الشعر/ النثر	IMP-07-ENA 04	.4

مزين بنيل

د. ايمان بدرى كمال

مديرة القسم

لا يحق

م. م. م.



## التقويم والامتحانات

مادة (20):

مواعيد الامتحانات: عدلت هذه المادة طبقاً لقرار مجلس الجامعة رقم (671) لسنة 2021 في 2021/8/25

أ- يعقد امتحان نظري وعملي في نهاية كل وحدة تعليمية

ب- يعقد امتحان الفصل الدراسي الشامل للوحدات التعليمية في نهاية كل فصل دراسي

ج- يعقد امتحان الدور الثاني للوحدات التعليمية قبل بداية العام الدراسي الأكاديمي التالي ووفقاً لمتطلبات الجامعة.

د- يجوز لمجلس الجامعة بناء على توصية من مجلس الكلية تعديل مواعيد الامتحانات ومواعيد بداية الدراسة.

هـ- يجوز لمجلس الجامعة بناء على توصية من مجلس الكلية عقد الامتحانات إلكترونياً.

و- الفصول الدراسية: (الأول-الثالث-الخامس)، يعقد امتحان الدور الأول خلال شهر يناير/ فبراير من كل عام،

أما الفصول الدراسية (الثاني-الرابع-السادس) فيعقد امتحان الدور الأول خلال شهر مايو / يونيو من كل عام.

ز- تعقد امتحانات الدور الثاني (للطلاب الراشدين والمتخلفين في الفصول من الأول إلى السادس) خلال شهر

أغسطس / سبتمبر من كل عام على أن تنتهي هذه الامتحانات في موعد أقصاه الأسبوع الأول من شهر سبتمبر.

ح- يبدأ الفصل الدراسي السابع للمستوى الرابع في الأول من أكتوبر ولمدة (18 أسبوع)، بينما يبدأ الفصل

الدراسي الثامن للمستوى الرابع في شهر مارس ولمدة (18 اسبوع).

ط- تعقد امتحانات الدور الثاني للمستوى الرابع في الأول من أكتوبر لمدة أسبوعين

ي- يبدأ الفصل الدراسي التاسع للمستوى الخامس في منتصف شهر نوفمبر ولمدة (18 اسبوع) ، بينما يبدأ الفصل

الدراسي العاشر للمستوى الخامس في الأول من شهر مايو، ولمدة (18 اسبوع).

ك- تعقد امتحانات الدور الثاني للمستوى الخامس في الأول من يناير لمدة اسبوعين

ل- يجوز لكل كلية بعد موافقة مجلس الجامعة عقد فصل دراسي صيفي بموافقة مجلس الكلية (لوحدة تعليمية أو

أكثر) للطلاب بحد أقصى 9 ساعات معتمدة، كما يجوز أن تزيد إلى 12 ساعة إذا كان سيؤدي إلي تخرجه من الكلية وفقاً للشروط التالية:

◀ يبدأ الإعلان عن التسجيل لهذا الفصل في الفترة من 1 إبريل إلى 15 إبريل من كل عام عن طريق الكلية المعنية وتفاد شؤون التعليم والطلاب بالجامعة بقائمة معتمدة من مجلس الكلية المعني بمن تم قبولهم في هذا الفصل

◀ يسدد الطالب الرسوم الدراسية المحددة لكل ساعة معتمدة تصرف للقائمين على العملية التعليمية في هذا الفصل إسوة ببرنامج تدريس غير الناطقين باللغة العربية باقتراح من مجلس الكلية وموافقة مجلس الجامعة.

◀ تسدد الرسوم الدراسية للطلاب الوافدين المقيدون علي منحة من الأزهر الشريف عن طريق صندوق وقف الوافدين باقتراح من مجلس الكلية وموافقة مجلس الجامعة.

◀ يسدد الطالب الرسوم المستحقة في فترة الإعلان في موعد أقصاه 15 مايو من كل عام.

الحالات التي يسمح للطلاب فيها بالتسجيل في الفصل الدراسي الصيفي هي:

1. عدم استيفاء الحد الأقصى للعبء الدراسي في أي من الفصلين الأساسيين.

2. إعادة دراسة مقررات سبق دراستها ورسب فيها.

د. إيمان محمد حسن

هنري عبد الحميد



3. رفع تقديرات مقررات سبق دراستها لتحسين المتوسط العام للنقاط CGPA بحد أقصى 3 مقررات طوال سنوات الدراسة.
4. إكمال لمطلوبات التخرج.

### المادة (21)

#### أحكام التقييم:

- أ- تشكل لجنة الممتحنين من أعضاء هيئة التدريس القائمين على التدريس ويرأسها إدارياً منسق المقرر وتكون اللجنة ثلاثية على الأقل لوضع الامتحان النظري والإعداد للامتحانات العملية والامتحانات الدورية ويتم التوصية بهذا التشكيل من اللجنة العليا للتقويم والامتحانات ويعتمد من عميد الكلية فصلياً.
- ب- يتم التقييم للمقررات التكاملية بمشاركة أعضاء هيئة التدريس بالأقسام المشاركة في التدريس .
- ج- يسمح بالإستعانة بأساتذة من الأقسام المناظرة بكلية الطب المصرية للمشاركة في لجان الامتحان العملي والإكلينيكي شريطة أن يتم احاطتهم علماً بنواتج التعلم الخاصة بالمقرر والتهيئة بأساليب التعلم والتقييم بالبرنامج.
- د- يتم الإعلان عن جدول الامتحانات الدورية والنهائية في بداية العام الدراسي.

مادة (22): نظم الامتحانات: عدلت هذه المادة طبقاً لقرار مجلس الجامعة رقم (671) لسنة 2021 في 2021/8/25  
يؤدى الطالب الامتحانات وفقاً للنظام الآتي:

- أ- امتحانات تكوينية (Formative Assessment) طوال دراسة الوحدات التعليمية ولا تدخل في حساب الدرجات.
- ب- امتحانات تجميعية (Summative Assessment) : تتكون من
1. امتحانات أثناء دراسة الوحدة = (30%) (وتشمل امتحان في نهاية الوحدة = 20% وأنشطة أخرى أثناء الدراسة = 10%) على سبيل المثال ملف البورتفوليو..... إلخ.
2. امتحان في نهاية الفصل الدراسي 70% توزع كالتالي:
- i. 40% امتحانات نظري تكاملي في صورة الأسئلة القصيرة الإجابة مثل الإختبار من متعدد او اسئلة المزاوجة الممتدة او الأسئلة المقالية المعدلة او اسئلة السيناريوهات المعتمدة على الحالات الإكلينيكية.
- ii. 30% امتحانات (الاختبار العملي الموضوعي المتعدد المحطات (OSPE) - الاختبار الإكلينيكي الموضوعي المتعدد المحطات بقائمة تحقق (OSCE) - الفحص السريري المصغر (Mini-CEX)، ويجوز عقد امتحان العملي /الإكلينيكي النهائي للمقرر في نهاية كل وحدة تعليمية مع عدم إعلان النتيجة إلا مع النتيجة النهائية للفصل الدراسي.
- ج- لا توجد امتحانات شفوية أو امتحانات إكلينيكية للحالات الطويلة أو القصيرة.
- د- يعتبر النجاح للمواد الإسلامية عند الحصول على 50% من الدرجة الكلية.
- هـ- تطبق درجات الجبر والتيسير على المواد الشرعية والقرآن الكريم كالتالي:
- i. المواد الشرعية يحصل الطالب على درجتين فقط في المواد الشرعية.
- ii. بالنسبة للقرآن الكريم يحصل على درجتين بواقع درجة لكل من (تحريري - شفوي) وفي حالة عدم وجود الامتحان الشفوي يحصل الطالب على درجتين من الدرجة الكاملة



- و- يعتد برأي لجنة الممتحنين المعتمدة من مجلس الكلية لمراجعة نتيجة الامتحان قبل إعلانها طبقاً للمادة (71) من قانون تنظيم الجامعات.
- ز- لا يسمح للطالب بدخول الامتحان النهائي للفصل الدراسي إلا باستيفاء نسبة حضور لا تقل عن 75٪، وحضوره الامتحانات التكوينية بنسبة لا تقل عن 50٪.
- ح- لا يسمح للطالبة أو الطالب بدخول الإمتحان النهائي للفصل الدراسي بدون نجاحه في الامتحانات التكوينية واستيفاء نسبة حضور لا تقل عن 75٪.
- ط- يستخدم نظام ملف الإنجاز (البورتفوليو) ورقياً أو إلكترونياً لمتابعة الطالب وإعطاؤه تغذية راجعة.
- ي- ملف الإنجاز (البورتفوليو) يتم متابعته على مستوى المقرر بصفة مستقلة وعلى مستوى خريطة الجدارات بصفة شاملة للجدارة الواحدة ويوضع به نسخة من كل أعمال التقويم المستمر للطالب.
- ك- زمن الامتحان التحريري نصف ساعة عن كل ساعة معتمدة للوحدة التعليمية بحد أدنى ساعة واحدة في حالة الوحدات التعليمية ذات الساعة الواحدة المعتمدة وبحد أقصى ثلاث ساعات مهما كان عدد الساعات المعتمدة للوحدة التعليمية

مادة (23) القواعد المنظمة لانتقال الطلاب من فصل دراسي إلى آخر وقواعد استكمال البرنامج

عدلت هذه المادة طبقاً لقرار مجلس الجامعة رقم (671) لسنة 2021 في 2021/8/25

1. في حالة رسوب الطالب في الدور الأول والثاني في مقررات/وحدات تعليمية بنسبة أقل من أو تساوي 30 ٪ (12 ساعة) من الساعات المعتمدة للسنة الدراسية، فإنه ينقل إلى السنة التالية في نفس المرحلة على أن يعيد دراسة هذه المقررات/الوحدات التعليمية في فصل/سنة دراسية لاحقة بما لا يتجاوز العبء الأكاديمي للفصل/السنة الدراسية.
2. في حاله رسوب الطالب في الدور الأول والثاني في مقررات/وحدات تعليمية بنسبة أكثر من 30% (12 ساعة) من الساعات المعتمدة للسنة الدراسية، فإنه لا ينتقل إلى السنة الدراسية التالية في نفس المرحلة ويبقى للإعادة وعليه إعادة دراسة هذه المقررات/الوحدات التعليمية.
3. لا يجوز للطالب أن يبقى مقيداً بالمستوى الأول أكثر من عامين فقط.
4. لا يجوز للطالب أن يبقى مقيداً بالمستوى الثاني أكثر من عامين دراسيين ويجوز لمجلس الكلية الترخيص للطالب بالتقدم للامتحان من الخارج فيما رسب فيه، فيسمح للطالب الراسب بدخول امتحان المقرر/الوحدة التعليمية لعام واحد فقط.
5. لا يجوز للطالب أن يبقى مقيداً بالمستوى الثالث أكثر من عامين دراسيين ويجوز لمجلس الكلية الترخيص للطالب بالتقدم للامتحان من الخارج فيما رسب فيسمح للطالب الراسب بدخول امتحان المقرر/الوحدة التعليمية لعام واحد فقط.
6. لا يجوز للطالب أن يبقى مقيداً بالمستوى الرابع أكثر من عامين دراسيين ويجوز لمجلس الكلية الترخيص للطالب بالتقدم للامتحان من الخارج فيما رسب فيسمح للطالب الراسب بدخول امتحان المقرر/الوحدة التعليمية لعام واحد فقط.



7. لا يجوز للطالب أن يبقى مقيدا بالمستوى الخامس أكثر من عامين دراسيين من الداخل وثلاثة أعوام من الخارج بعد موافقة مجلس الكلية وطبقا لما يقره مجلس الجامعة
8. لا ينقل الطالب من المرحلة الأولى إلى المرحلة الثانية إلا بنجاحه في جميع المقررات/الوحدات التعليمية الأساسية الخاصة بالمرحلة إلا انه يجوز نقل الطالب بمادة او مادتين من المواد التالية (قرآن كريم (أولى- ثانية)، فقه إسلامي (أولى)، عقيدة (أولى)، تاريخ إسلامي (ثانية)، لغة إنجليزية (أولى)، علوم سلوكية (ثانية)، حاسب آلي (أولى)، بالإضافة إلى اللغة العربية لغير الناطقين بها.
9. لا يؤثر الرسوب في المقرر الاختياري على التقدير العام ولا مرتبة الشرف ولا مكافآت التفوق، ولكنه ضروري للتخرج من الكلية.

**مادة (24): القواعد المنظمة لتقييم الطلاب في المقررات**

عدلت هذه المادة طبقاً لقرار مجلس الجامعة رقم (671) لسنة 2021 في 2021/8/25

1. درجة النجاح للمقرر/الوحدة التعليمية لا تقل عن 60% من المجموع الكلي له على ألا تقل نسبة النجاح بالامتحان التحريري النهائي عن 40%.
2. يعتبر الطالب راسب إذا حصل على F
3. الطالب الراسب يحسب له حد أقصى 64% من الدرجة الكلية في امتحان الإعادة، وعند إعادة دراسة المقرر/الوحدة التعليمية يكون الحد الأقصى لمجموع درجاته لهذا المقرر/الوحدة التعليمية 84% وفيما يخص الفصل الصيفي عند التحسين يؤخذ أحسن درجة حصل عليها الطالب في نفس المقرر وتحسب في GPA.

**مادة (25): التقديرات عدلت هذه المادة طبقاً لقرار مجلس الجامعة رقم (671) لسنة 2021 في 2021/8/25**

يتم حساب "المعدل" في نظام الساعات المعتمدة على الوجه التالي:

التقدير	النقاط		النسبة
ممتاز	A+	4	90% فأكثر
ممتاز	A	3,67	85% - 89,99%
جيد جدا	B+	3,33	80% - 84,99%
جيد جدا	B	3,00	75% - 79,99%
جيد	C+	2,67	70% - 74,99%
جيد	C	2,33	65% - 69,99%
مقبول	D	2,00	60% - 64,99%
راسب	F	صفر	أقل من 60%

زينب نبيل

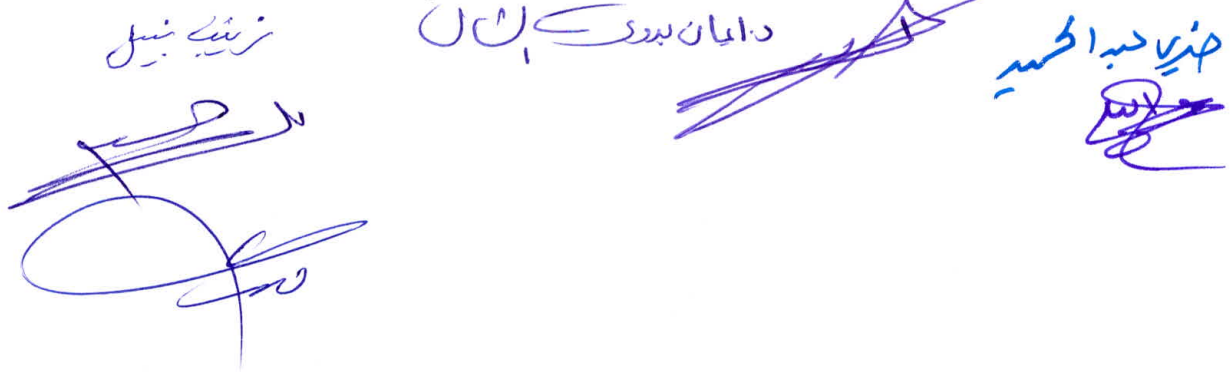
دايان سوري

خديجة عبد الحميد



- 1- يتم حساب المعدل الفصلي (GPA) على أساس مجموع حاصل ضرب نقاط كل مقرر مضروباً في عدد ساعاته المعتمدة مقسوماً على الساعات المعتمدة للمقررات التي درسها الطالب في الفصل الدراسي.
- 2- يتم حساب المعدل التراكمي للطالب (CGPA) على أساس مجموع حاصل ضرب النقاط التي حصل عليها الطالب في كل مقرر مضروباً في عدد ساعاته المعتمدة مقسوماً على مجموع الساعات المعتمدة الكلية.
- 3- يتم ترتيب طلاب المستوى الدراسي/الفرقة الدراسية تبعاً للمجموع التراكمي للمقررات الأساسية وتضاف المواد الشرعية للمجموع حال التعيين بالجامعة.
- 4- الطالب الذي يتغيب عن أداء الامتحان بعذر يقبله مجلس الكلية يحق له الاحتفاظ بالتقدير عند أداء الإمتحان في الدور الثاني ويحتفظ بدرجات أعمال السنة أما الطالب الراسب في إمتحان الدور الأول أو المتخلف عن أداء الإمتحان بدون عذر مقبول فله الحق في إمتحان الدور الثاني لهذا الفصل مع عدم الاحتفاظ بدرجات أعمال السنة لهذا الفصل، ويتم توزيع الدرجات كالتالي 60% امتحان النظري 40% امتحان العملي أو الإكلينيكي.
- 5- يمنح الطالب مرتبة الشرف إذا كان تقديره التراكمي النهائي لا يقل عن جيد جداً شريطة ألا يقل تقديره العام في أي مستوى دراسي أيضاً عن جيد جداً، وألا يكون قد رسب في أي امتحان تقدم له من امتحانات الفصول الدراسية للمواد الأساسية التي تدخل في حساب المعدل التراكمي له.

نزيه نبيل  
دايان بديس  
هنري عبد الحميد





## الباب الرابع - نظام القبول والتحويل

### مادة (26) القبول والقيود والتحويل:

- أ- يقبل البرنامج الطلاب الحاصلين على شهادة الثانوية الأزهرية شعبة علوم، ومن المرشحين للقبول بكلية الطب جامعة الأزهر حسب ترشيحات وقواعد القبول بمكتب التنسيق، ويتم قبول الطلاب بالبرنامج بناء على درجات الطالب في المجموع بالثانوية الأزهرية.
- ب- يسمح البرنامج بتحويل الطلاب بين كليات الطب التابعة لجامعة الأزهر بناء على قواعد التحويل التي يضعها المجلس الأعلى للأزهر مع مراعاة تقليل الإغتراب.
- ج- يقبل هذا البرنامج الطلاب الوافدين وحسب الإجراءات النظامية التي تحددها إدارة الوافدين بجامعة الأزهر وبعد عمل الدراسة اللازمة للحالات وفي ضوء الأماكن والموارد المتاحة وفي ضوء القواعد المنظمة لذلك والتي تصدرها اللجنة العليا للبرنامج.
- د- الدراسة بالبرنامج بنظام الدوام الكامل والتفرغ الكامل - علماً بأن نسبة الحضور الإلزامية على الأقل 75% من الساعات النظرية والعملية والبحثية والإكلينيكية والأنشطة في أي مقرر أو وحدة تعليمية إجبارية أو اختيارية، لأن نظام الدراسة يعتمد على أساليب غير نمطية لا يمكن للطالب استيعابها بمفرده.
- هـ- تحدد إدارة التنسيق بالجامعة أعداد المقبولين سنوياً بناء على توصيات مجالس الكليات.

### مادة (27) تسجيل الطلاب:

- أ- تقوم اللجنة العليا للبرنامج بالإعلان عن مواعيد التسجيل في المقررات قبل بدء الدراسة وتنتهي إجراءات تسجيل الطلاب بالجدد لكل فصل دراسي خلال الأسبوع السابق لبدء الدراسة بهذا الفصل، تحدد اللجنة العليا للبرنامج إجراءات البت في الحالات المتأخرة عن التسجيل خلال المدة المسموح بها.
- ب- على الطلاب أن يراجعوا اختياراتهم مع المرشدين الأكاديميين المخصصين لهم، ويشترط موافقة المرشد الأكاديمي في تسجيل أو حذف المقررات.

### مادة (28) القواعد الإلزامية للانضمام للبرنامج والانتظام في الدراسة:

- أ- يلتزم الطالب بملء بطاقة التسجيل مع بدء الدراسة ومدون بها عنوانه بالكامل مع التليفونات والبريد الإلكتروني - علماً بأن الإيميل (E-mail) سيعتبر أحد وسائل التواصل الرسمية ومسئولية الطالب في فتح الإيميل وتحديث بياناته - وعلى الطالب أن يخطر إدارة البرنامج بأي تغيير في عنوان مراسلته البريدية والإلكترونية والتليفونية.
- ب- على الطلاب أن يخطر المرشد الأكاديمي عند انقطاعهم عن الدراسة لمدة تزيد عن أسبوع، وإذا كان الانقطاع نتيجة المرض فيجب تقديم شهادة مرضية معتمدة بذلك وتعتمد الشهادة المرضية من اللجنة الطبية المختصة بالمستشفيات الجامعية التابعة لجامعة الأزهر.

م.ع. بنيل

د.إيمان بيري

عبدالله عبد الله



مادة (29) قواعد وآليات التسجيل وإضافة وحذف المقررات:

عدلت هذه المادة طبقاً لقرار مجلس الجامعة رقم (671) لسنة 2021 في 2021/8/25

- أ- لا يسمح للطالب الذي يقل معدله التراكمي عن 2,00 بالتسجيل في أكثر من 12 ساعة في الفصل الدراسي التالي لحصوله على هذا المعدل.
- ب- يسمح للطالب بالتسجيل في أي من الفصلين في مقررات لا يزيد إجمالي ساعاتها المعتمدة عن 26 ساعة معتمدة ولا تقل عن 12 ساعة معتمدة لكل فصل دراسي.
- ج- يجوز أن تقوم اللجنة العليا للبرنامج برفع الحد الأقصى – إذا كان ذلك من شأنه أن يؤدي إلى تخرج الطالب وبموافقة المرشد الأكاديمي.
- د- عند تسجيل الطلاب في مقررات جديدة يراعى استيفائهم للمتطلبات السابقة للمقررات طبقاً للجداول واللائحة الدراسية التي توزع على الطلاب عند بداية التسجيل.
- هـ- لا يجوز للطالب أن يدرس مقرر ومتطلبه السابق في نفس الفصل الدراسي إلا إذا كان تخرجه يتوقف على ذلك وبعد موافقة اللجنة العليا للبرنامج وطبقاً لرأي المرشد الأكاديمي.
- و- يمكن للطالب بناء على اقتراح المرشد الأكاديمي الانسحاب من مقرر دراسي خلال الأسابيع الست الأولى بدون تسجيل مقررات أخرى وبما لا يقلل عدد الساعات المعتمدة عن الحد الأدنى من الساعات المعتمدة الواجب دراستها في هذا الفصل ويؤدي عدم إتمام الإجراءات اللازمة عند حذف مقرر إلى اعتباره مقرر تم الرسوب فيه ويأخذ الطالب التقدير F. كما يمكن للطالب – بناء على اقتراح المرشد الأكاديمي – حذف مقرر دراسي اختياري والتسجيل في مقرر آخر في خلال أسبوعين من بدء الدراسة للفصل الدراسي.
- ز- إذا رغب الطالب في الانسحاب من الفصل الدراسي لعذر تقبله اللجنة العليا للبرنامج ومجلس الكلية، عليه أن يتقدم بطلب لئشئون الطلاب ويحصل على موافقة المرشد الأكاديمي ويقوم بإعادة المقررات في فصل دراسي آخر دراسةً وامتحاناً، ولا تدخل المقررات المنسحب منها في حساب المعدل التراكمي. وإذا كان اعتذار الطالب لأسباب مرضية فإن الأمر يقتضي عرض الطالب على اللجنة الطبية المختصة. والمقرر الذي تم الانسحاب منه لا يظهر في بيان الدرجات الذي يعطي للطالب ويأخذ الطالب التقدير W (إنسحاب رسمي) في المقرر – كما يسمح للطالب بالانسحاب عند استدعائه للخدمة العسكرية ويأخذ الطالب التقدير MW.

- ح- يسمح للطالب فقط بالانسحاب لمدة فصلين متتاليين أو ثلاث فصول متفرقة طوال دراسته بالكلية، ولو زادت عن ذلك يتعرض الطالب للفصل من البرنامج.



ط- ينذر الطالب إنذار أول إذا تجاوزت نسبة غيابه 15% في أي مقرر (كامل ساعات المقرر النظرية والعملية والبحثية والسرييرية) وينذر إنذار ثاني إذا تجاوزت نسبة غيابه 20% ولا يسمح له بدخول الامتحان إلا لو حضر نسبة 75% من كافة ساعات المقرر النظرية والعملية والبحثية والإكلينيكية – ولو تجاوزت نسبة الغياب 25% يعتبر الطالب منسحباً اجبارياً ويعطى تقدير WF ويتم النظر في حالته وطبقاً لرأي اللجنة العليا والمرشد الأكاديمي ويعتمد من اللجنة العليا للبرنامج ومجلس الكلية.

ي- للطالب الحق في الحصول على بيان معتمد لسجله الأكاديمي بعد سداد جميع المصاريف الدراسية.

### مادة (30) التظلمات

يحق للطالب التظلم من نتيجة الامتحان في خلال 15 يوم من ظهور النتيجة فيقوم بتقديم طلب لوكيل الكلية لشئون التعليم والطلاب الذي يحول الطلب لرئيس كنفترول المستوى الدراسي للإفادة وذلك بعد أن يقوم الطالب بدفع الرسوم وإستيفاء نموذج التظلم بقسم شئون الطلاب وللطالب الحق في استرداد الرسوم حال ثبوت أحقيته في الطلب المقدم.

نزيه بنيل  
د. اسماعيل  
هشام عبد الحميد



## الباب الخامس – تعديل اللائحة

### مادة (31):

- يكون تعديل أحكام هذه اللائحة فيما لا يخالف القانون من اختصاص مجلس الجامعة بناءً على مقترح من مجلس كلية الطب وتعتبر هذه التعديلات جزءاً لا يتجزأ من اللائحة الأساسية بعد إقرارها من مجلس الجامعة.
- تطبق أحكام قانون تنظيم الجامعات ولائحته التنفيذية واللوائح الجامعية فيما لم يرد بشأنه نص خاص في هذه اللائحة.
- يسري العمل بهذه اللائحة لبرنامج "بكالوريوس الطب والجراحة" القائم على الجدارات بنظام الساعات المعتمدة بدءاً من العام الدراسي 2021/2022م.

### عدد 3 ملحق لللائحة البرنامج التكاملي:

- توصيف البرنامج حسب نموذج الهيئة القومية لضمان جودة التعليم والاعتماد
- مصفوفة التوافق بين البرنامج والمعايير الأكاديمية الصادرة عن الهيئة القومية لضمان جودة التعليم والإعتماد (إصدار 2017).
- جدول توزيع المقررات الإسلامية

د. محمد عبد الحميد  
محمد عبد الحميد  
محمد عبد الحميد  
محمد عبد الحميد